

# 山东宏河控股集团有限公司 生产安全事故应急预案

山东宏河控股集团有限公司

2023年5月

# 山东宏河控股集团有限公司文件

宏发〔2023〕15号

## 关于发布《山东宏河控股集团有限公司 生产安全事故应急预案》的通知

各单位、各部室：

根据《生产经营单位生产安全事故应急预案编制导则》（GB/T29639-2020）、《生产安全事故应急预案管理办法》（应急管理部令第2号）、《山东省生产安全事故应急办法》（省政府341号令）、《煤矿防治水细则》（煤安监调查〔2018〕4号）等有关规定，结合集团公司实际，编制了《山东宏河控股集团有限公司生产安全事故应急预案》（包括煤矿井下水害事故专项应急预案），经专家评审通过，现予以发布，自2023年5月21日起实施。

原《山东宏河控股集团有限公司生产安全事故应急预案》（宏发〔2022〕36号）同时废止。

附件：山东宏河控股集团有限公司生产安全事故应急预案  
(包括煤矿井下水害事故专项应急预案)

批准人：



山东宏河控股集团有限公司

2023年5月17日

# 生产经营单位应急预案评审意见表

生产经营单位名称	山东宏河控股集团有限公司			
应急预案名称	生产安全事故应急预案			
评审时间	2023. 5. 13	评审地点	集团公司 24 楼会议室	
参加评审人员				
人员构成	姓名	工作单位	职务/专家类别	备注
评审会主持人	李晓东	山东宏河控股集团有限公司	董事长	
评审专家	宋先明	国家矿山应急救援山东能源队	总工/研究员	组长
	鲍庆国	中国煤炭工业协会技术委员会	研究员	成员
	王永胜	兖矿能源通防部	副总/研究员	成员
	李振武	济矿集团	总工/研究员	成员
	李浩建	山东鲁泰控股集团鹿洼煤矿	主任/研究员	成员
生产经营单位其他参会人员				
姓名	部门（车间、班组）		职务	备注
谷斌	矿业事业部		党委委员、副总经理、矿业事业部总经理	
白林峰	生产技术部		总工程师	
郑孝恩	总调度室		主任	
王辉	总调度室		副主任	
吴博	生产技术部		技术专员	
孔令坤	横河煤矿		矿长	

潘 斌	横河煤矿	总工程师	
吴长青	横河煤矿	生产副矿长	
张西伟	横河煤矿	副总工程师兼应急办主任	
王永政	横河煤矿	应急办主任技术员	
李 杰	红旗煤矿	矿长	
周荣哲	红旗煤矿	总工程师	
张 玉	红旗煤矿	生产副矿长	
张元杰	红旗煤矿	防治水副总工程师	
张永强	红旗煤矿	副总工程师兼机电科科长	
聂浩东	红旗煤矿	副总工程师兼技术科科长	
王友海	红旗煤矿	调度室主任	

评审结论:

专家组对该单位编制的应急预案进行了评审和生产现场审核，经专家组讨论，该单位编制的应急预案 基本符合《生产安全事故应急条例》（国务院令第七08号）、《生产安全事故应急预案管理办法》（国家安全生产监督管理总局令第八8号公布，中华人民共和国应急管理部令第二号修正）《生产经营单位生产安全事故应急预案编制导则》（GB/T 29639-2020）、《山东省生产安全事故应急办法》（山东省人民政府令第三41号）和《山东省煤矿企业生产安全事故应急预案编制（修订）细则》要求，请按照《应急预案专家评审意见汇总表》进一步修改后，将修订后的应急预案，报专家组组长复审签字确认后公布实施，并按照程序向有关部门进行告知性备案。

评审专家组组长（签字）：



评审专家（签字）：

魏明刚 孙成 刘我  
李浩建

2023年5月13日

专家组组长复审意见：

该单位的应急预案经修订整改，已符合《生产安全事故应急条例》（国务院令第708号）、《生产安全事故应急预案管理办法》（国家安全生产监督管理总局令第88号公布，中华人民共和国应急管理部令第2号修正）《生产经营单位生产安全事故应急预案编制导则》（GB/T 29639-2020）、《山东省生产安全事故应急办法》（山东省人民政府令第341号）和《山东省煤矿企业生产安全事故应急预案编制（修订）细则》要求，同意通过评审，由本单位主要负责人签署公布实施；在应急预案公布之日起20个工作日内，按照程序向有关部门进行告知性备案。

评审专家组组长（签字）：

孙成

2023年5月17日

# 生产安全事故应急预案编制工作组

组 长：董事长

副组长：总经理

成 员：集团分管副总经理、总工程师、安全总监、工会主席、纪委书记、财务总监及各部室负责人，兖矿能源救护大队有关技术人员，集团各煤矿应急管理相关负责人。

# 目 录

1 总则 .....	1
1.1 适用范围 .....	1
1.2 响应分级 .....	1
2 应急组织机构及职责 .....	3
2.1 应急救援指挥部 .....	3
2.2 应急救援专业组及职责 .....	4
3 应急响应 .....	6
3.1 信息报告 .....	6
3.2 预警 .....	10
3.3 响应启动 .....	11
3.4 应急处置 .....	15
3.5 应急支援 .....	18
3.6 响应终止 .....	18
4 后期处置 .....	20
5 应急保障 .....	20
5.1 通信与信息保障 .....	20
5.2 应急队伍保障 .....	21
5.3 物资装备保障 .....	23
5.4 其它保障 .....	23
附件 1 上级和有关单位、部门联系电话 .....	26
附件 2 济宁市卫生急救指挥中心及县市医院联系电话 ..	26
附件 3 生产安全事故应急救援指挥部成员联系电话 ....	26
附件 4 生产安全事故应急救援物资保障联系人电话 ....	27
附件 5 通讯系统应急保障人员及联系方式 .....	27
附件 6 交通保障人员及联系方式 .....	27
附件 7 保卫保障人员及联系方式 .....	28



附件 8 集团应急救援专家通讯录 .....	28
附件 9 生产安全事故应急救援队伍联系方式 .....	29
附件 10 应急物资装备储备清单 .....	30
附件 10-1 集团总部应急物资储备明细表 .....	30
附件 10-2 横河煤矿安全生产事故应急救援物资及装备明细	31
附件 10-3 红旗煤矿安全生产事故应急救援物资及装备明细	41
附件 11 兖矿能源矿山救护大队主要救护装备 .....	53
附件 12 格式化文本 .....	57
附件 12-1 生产安全事故调度接报记录表 .....	57
附件 12-2 生产安全事故应急响应及处理记录表 .....	58
附件 12-3 事故快报单 .....	59
附件 12-4 事故续报单 .....	60
附件 13 公司概况 .....	61
附件 14 风险评估的结果 .....	63
<b>煤矿井下水害事故专项应急预案 .....</b>	<b>66</b>
1 适用范围 .....	66
2 应急组织机构及职责 .....	66
2.1 应急救援指挥部 .....	66
2.2 应急救援专业组及职责 .....	66
3 响应启动 .....	71
3.1 响应分级 .....	71
3.2 分级响应原则 .....	71
4 处置措施 .....	72
5 应急保障 .....	74

# 山东宏河控股集团有限公司

## 生产安全事故应急预案

### 1 总则

#### 1.1 适用范围

本预案适用于山东宏河控股集团有限公司(以下简称集团)所属山东省内生产经营单位在生产经营过程中发生的,可能造成或已经造成人员伤亡、被困、涉险的各类生产安全事故的应急救援工作。

集团驻省外企业按照“属地管理”原则,纳入当地政府应急救援体系,自觉接受当地政府的领导、监督检查和调配,及时修订完善应急预案并备案,健全应急队伍,加强培训演练。生产安全事故发生后,集团视情况调派人员赶赴事发单位指导、协调应急救援工作。

#### 1.2 响应分级

##### 1.2.1 应急响应分级

根据事故危害程度、影响范围和集团控制事态的能力,将响应分级由低到高划分为Ⅱ级、Ⅰ级响应两个级别。

(1) Ⅱ级响应:发生可能造成或已经造成1人死亡、被困、涉险或2人及以上重伤的事故灾害;集团认为需要启

动Ⅱ级应急响应的其他事故灾害。

(2) I级响应：发生可能造成或已经造成2人及以上死亡、被困、涉险或3人及以上重伤的事故灾害；发生井下火灾、突水、爆炸、顶板、冲击地压等需要紧急救援的事故；事故单位没有能力处置、需要集团应急救援的事故灾害；集团认为需要启动I级应急响应的其他事故灾害。

事故灾害救援难度大或应急处置过程中事态无法控制或有扩大趋势，集团不能有效处置等需要扩大响应的，由集团应急救援指挥部报请当地政府进行应急支援。

### 1.2.2 分级响应原则

(1) Ⅱ级响应：集团根据事故灾害性质和涉及范围，派出由分管副总经理任组长、安全总监和总工程师任副组长，总调度室、安全环保监察部、生产技术部及有关业务部门负责人为成员的工作组，到事故灾害单位指导协调应急救援。

(2) I级响应：集团应急救援指挥部按照应急预案，由总指挥(或授权人)带领应急救援指挥部副总指挥及应急救援专业组到事故灾害单位指挥协调应急救援工作。

事故灾害救援难度大或应急处置过程中事态无法控制、不能及时控制有扩大趋势，集团不能有效处置的事故灾害，由集团应急救援指挥部报请当地政府进行应急支援。当地政府应急救援指挥部成立到位后，集团应急救援指挥部指挥权

移交给上级应急救援指挥部，本预案涉及的有关人员随时接受上级应急救援指挥部的指令，落实救援任务，做好应急处置工作。

## 2 应急组织机构及职责

### 2.1 应急救援指挥部

设立山东宏河控股集团有限公司生产安全事故应急救援指挥部(以下简称“集团应急救援指挥部”),负责全面领导、指挥协调事故灾害应急救援工作。

总指挥:董事长(或授权人)

副总指挥:总经理、分管副总经理、安全总监、总工程师

成员:集团领导班子成员、各部室负责人,技术专家。

#### 应急救援指挥部主要职责:

(1) 全面准确了解事故灾害各类信息资料,分析把握事态发展变化趋势,及时做出应急救援重大事项的决策;

(2) 下达应急响应启动命令;

(3) 向政府及关部门报告事故灾害及救援进展;

(4) 确定派往现场的人员和专家等;

(5) 针对事态发展,制定和调整救援方案,整合、调配应急资源,组织、协调、指挥现场各救援专业组和事故单位开展救援工作;

(6) 根据现场事态发展，超出集团应急处置能力时，及时向当地政府提出支援申请；

(7) 强化维稳与舆情管控，指定新闻发言人，审定新闻发布材料；

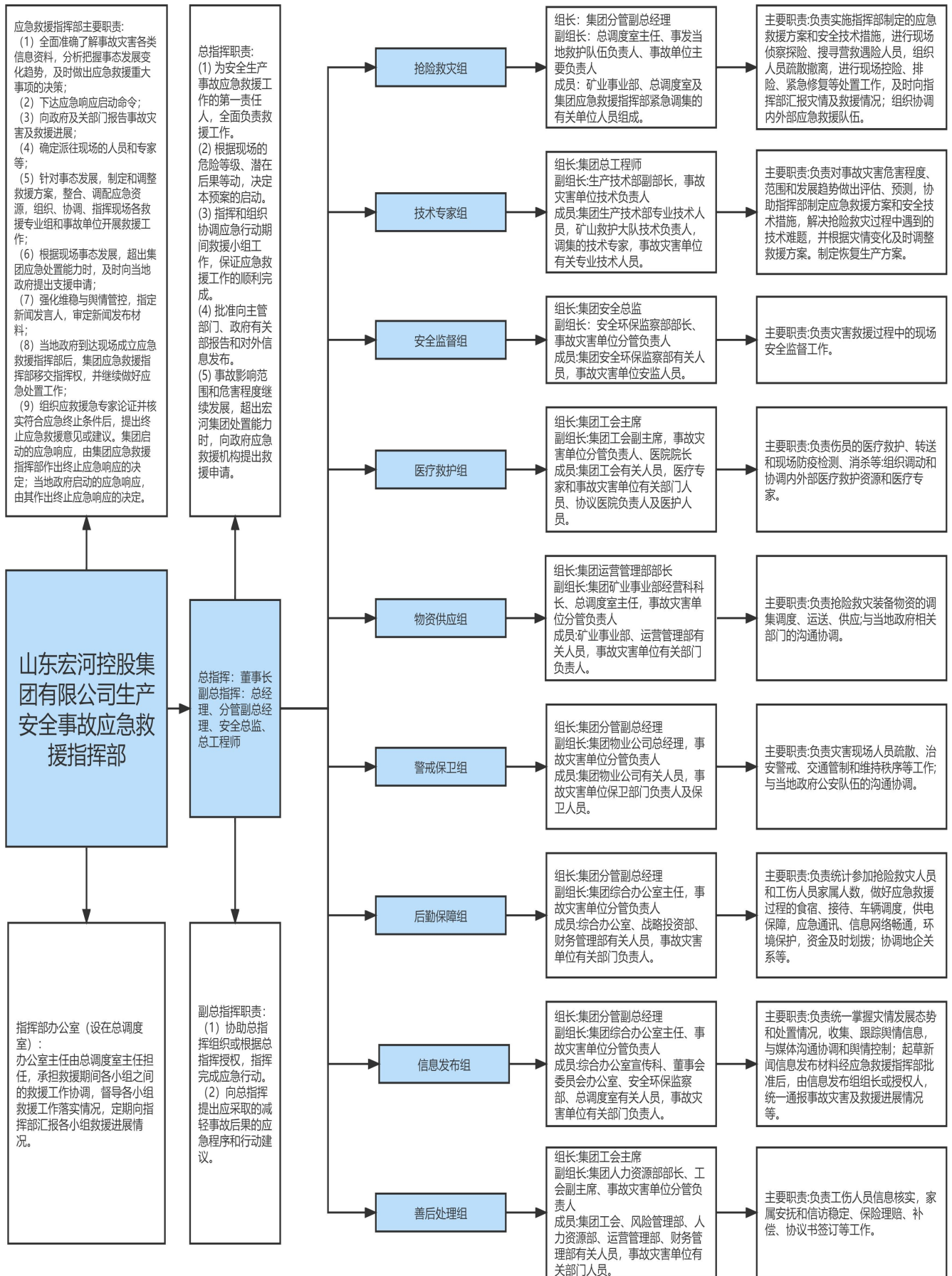
(8) 当地政府到达现场成立应急救援指挥部后，集团应急救援指挥部移交指挥权，并继续做好应急处置工作；

(9) 组织应急救援专家论证并核实符合应急终止条件后，提出终止应急救援意见或建议。集团启动的应急响应，由集团应急救援指挥部作出终止应急响应的决定；当地政府启动的应急响应，由其作出终止应急响应的决定。

集团应急救援指挥部成员及联系方式见附件 3

## 2.2 应急救援专业组及职责

应急救援指挥部下设抢险救灾组、技术专家组、安全监督组、医疗救护组、物资供应组、警戒保卫组、后勤保障组、信息发布组、善后处理组 9 个小组，具体组成及分工见下图：



山东宏河控股集团有限公司应急指挥机构及其成员职责结构图

## 3 应急响应

### 3.1 信息报告

#### 3.1.1 信息接报

##### 3.1.1.1 信息接收

集团各级调度指挥部门实行 24 小时值班制度，负责接收、通报、上报事故信息。事故发生后，事故单位按照规定及时、准确地向集团总调度室和政府相关部门报告。集团总调度室值班电话：0537-5305112、0537-5305125(传真)、18853795887（移动电话）

(1) 基层单位发生生产安全事故向集团总调度室报告后，总调度及时了解事故情况，并立即向集团值班领导、总调度室主任、分管领导、主要领导汇报。

(2) 由集团主要领导(或授权人)根据事故情况，决定是否启动集团应急响应。

(3) 如启动，集团调度指挥中心通知应急救援指挥部其他成员。如不启动，则根据事故等级和性质，由分管领导或相关部室负责人赶赴事故煤矿，指导协调应急救援工作。

##### 3.1.1.2 信息报告

(1) 发生一般生产事故或涉险事故，事故发生单位主要负责人（或授权人员）在接到事故报告后立即报告集团总调度室（30 分钟内书面报告基本情况），并在 1 小时内报告

至县级及以上政府有关部门、行业主管部门、所在地乡镇人民政府、街道办事处；同时煤矿事故报告设区的市能源局和应急管理局、国家矿山安全监察局山东局，非煤单位事故报告设区的市应急管理局。

(2) 发生较大生产安全事故，事故发生单位主要负责人（或授权人员）在接到事故报告后立即报告集团总调度室（30分钟内书面报告基本情况），并在1小时内报告至县级及以上政府有关部门、行业主管部门、所在地乡镇人民政府、街道办事处，同时煤矿事故报告设区的市能源局和应急管理局、国家矿山安全监察局山东局、山东能源局，非煤单位事故报告设区的市应急管理局、山东应急管理厅。

(3) 发生重大、特别重大生产安全事故，事故发生单位主要负责人（或授权人员）在依照本条第（1）款、第（2）款规定报告的同时，可以立即报告应急管理厅。同时煤矿需30分钟内电话直报省能源局，1小时内书面直报山东省政府安委会办公室。

(4) 事故报告后，出现新情况的（包括事故抢险救援进展情况）事故单位应当及时补报或者续报，其中，事故伤亡人数发生变化的，应当在变化后的24小时内补报或者续报；火灾事故自发生之日起7日内，事故造成的伤亡人数发生变化的，应当及时补报。

(5) 向集团续报：事故发生后，应急响应终止前，事



故单位应每班向集团总调度室汇报，在事故现场发生重大变化，或事故救援方案发生重大变更，或应急救援发生重大变化时，随时汇报。根据事故变化，及时报送现场救援进展情况，包括被困人员基本信息、事故救援方案、采取的措施和相关的图纸等。

(6) 向政府部门续报：在事故救援过程中，事故情况发生变化的及时补报，按照地方政府有关部门及行业监管监察部门要求，在规定时限内做好事故续报工作。

(7) 事故报告方式先期以电话报告，后期通过传真、邮件等方式书面报告（《山东宏河控股集团有限公司生产安全事故快报单》（见附件 12-3）、《山东宏河控股集团有限公司生产安全事故续报单》（见附件 12-4）

事故信息电话报告内容：

- ①事故发生单位的名称、地址；
- ②事故发生的时间、地点；
- ③事故类型；
- ④事故已经造成或者可能造成的伤亡人数(包括下落不明、涉险的人数)。

事故信息书面报告的内容包括：

- ①事故发生单位的名称、地址、行业、产能等基本情况；
- ②事故发生时间、地点及事故现场情况；

- ③事故的简要经过（包括抢险救灾进展情况）；
- ④事故已经造成或者可能造成的伤亡人数（包括下落不明、涉险的人数）和初步估计的直接经济损失；
- ⑤已经采取的措施；
- ⑥向政府相关部门报告情况；
- ⑦其他应当报告的情况。

书面报告的内容包括：

- ①事故发生单位概况。主要包括单位全称、地址、行业、生产能力、生产状态、证照情况等；
- ②事故发生的时间、地点以及事故现场情况；
- ③事故类别。煤矿事故类别分为顶板、瓦斯、煤尘、机电、运输、爆破、水害、火灾、其他。非煤单位事故类别按照国家事故分类标准分类。

④事故的简要经过(包括抢险救灾进展情况)，事故已经造成或者可能造成的伤亡人数、涉险人数、失踪人数和初步估计的直接经济损失，煤矿事故还应包括入井人数、安全升井人数；

- ⑤已经采取的措施；
- ⑥向政府部门报告的情况；
- ⑦其他应当报告的情况。

### 3.1.1.3 信息通报

事故可能危及外部相邻单位的，由事故单位及时向相邻单位和当地政府部门通报事故情况，提示其做好应急准备。

### 3.1.2 信息处置与研判

#### (1) 响应启动的程序和方式：

根据事故的性质、严重程度、影响范围及可控性，结合响应分级的条件，集团应急救援指挥部经过事故研判，由指挥部总指挥（或授权人）做出应急响应决策并宣布。

(2) 若未达到启动条件，指挥部总指挥（或授权人）做出预警启动的决策，做好应急准备，实时跟踪事态发展。

(3) 响应启动后，集团应急救援指挥部随时跟踪事态的发展，科学分析应急处置需求，可随时调整响应级别，避免响应不足或过度响应。

## 3.2 预警

### 3.2.1 预警启动

集团总调度室采用电话、传真、短信、网络、视频等方式，及时向所属单位调度指挥中心和有关人员发布生产安全事故预警信息。预警信息的内容包括：

(1) 监测监控数据异常；

(2) 基层单位上报的事故信息；

(3) 政府或上级部门公开发布的预警信息，或向公司告知的预警信息；

(4) 其他。

### 3.2.2 响应准备

预警启动后，由集团总调度室调度值班人员按照本应急预案提供的应急资源信息，通知相关应急救援专家、物资储备单位、各单位调度指挥中心、后勤及通信保障部门，做好应急准备工作。

### 3.2.3 预警解除

经应急救援指挥部研判，危险或隐患得到有效控制或已经消除，做出预警解除决定，由集团应急救援指挥部总指挥（或授权人）负责宣布解除预警状态。预警解除的基本条件包括：

（1）政府或上级部门发布预警解除信息或超过预警时限的；

（2）预警的不安全状态、不安全行为、不安全条件消除或终止的。

### 3.3 响应启动

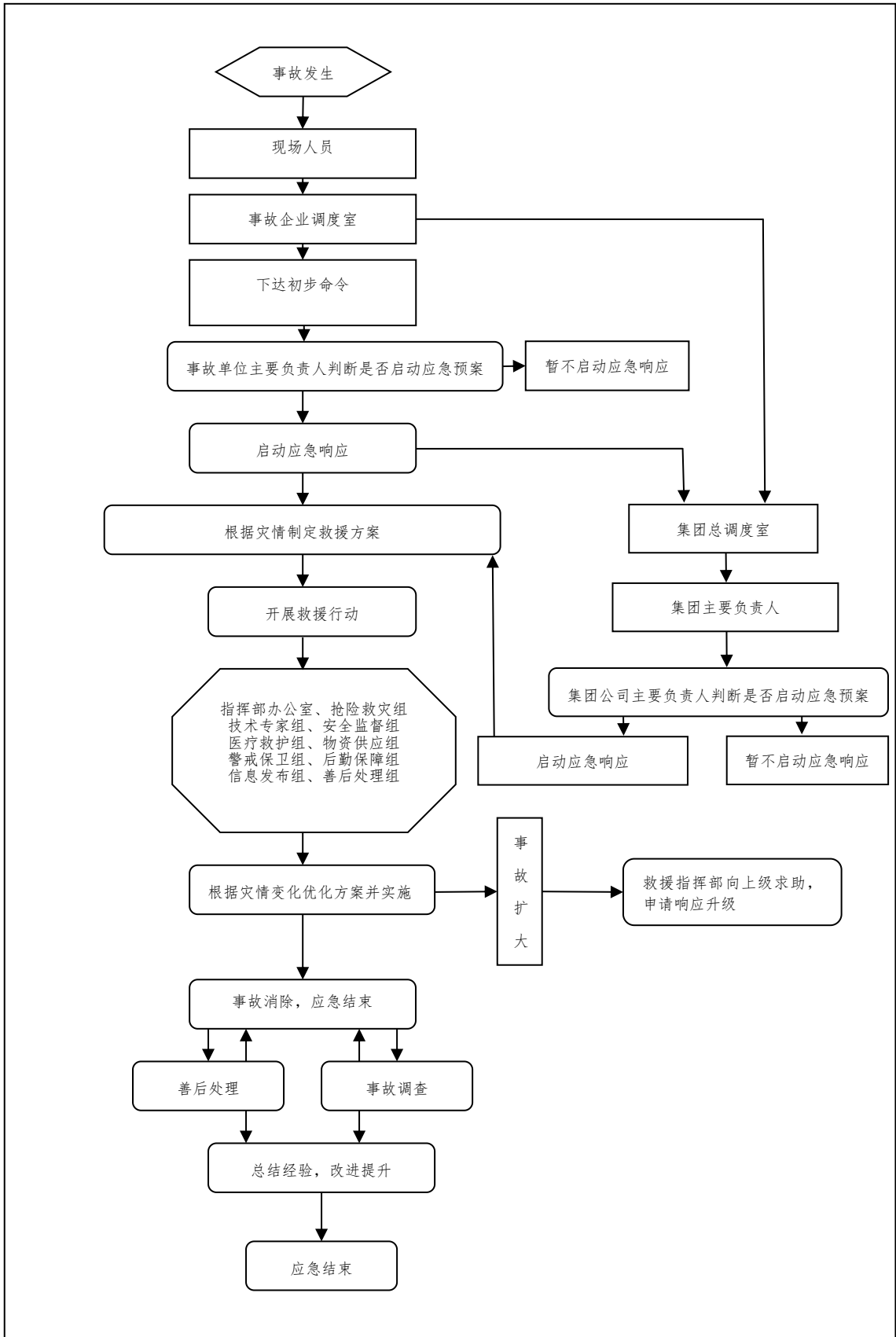
应急救援指挥部根据事故灾害性质、严重程度、影响范围及可控性，结合分级响应明确的条件确定应急响应等级，进行响应启动。

（1）启动Ⅱ级响应的：集团根据事故灾害性质和涉及范围派出由分管副总经理任组长、安全总监和总工程师任副组长，总调度室、安全环保监察部、生产技术部及有关业务部门负责人为成员的工作组，到事故灾害单位指导协调应急

救援。

(2) 启动 I 级响应的：宣布成立集团应急救援指挥部，由总指挥(或授权人)带领应急救援指挥部副总指挥及应急救援专业组到事故灾害单位指挥协调应急救援工作。

生产安全事故应急响应流程及主要步骤见下图



生产安全事故应急响应流程及主要步骤

### 3.3.1 召开应急会议

(1) 集团总调度室根据事故灾害性质和应急救援指挥部总指挥指示，通知副总指挥、指挥部成员、救援专业组有关成员、各部室负责人，到指定地点参加现场应急会议。会议由总指挥(或授权人)主持。

(2) 会议内容包括但不限于：

- ①通报生产安全事故灾害情况；
- ②确定现场应急救援方案和工作要求；
- ③确定各应急救援专业组工作任务；
- ④判断所需调配的内外部应急资源；
- ⑤确定应急上报的有关部门和内容。

(3) 总指挥根据事态发展及现场处置情况，适时召开后续应急会议。

(4) 各应急救援专业组适时召开组内会议，落实组内工作任务，及时将会议情况及决定事项报告总指挥。

### 3.3.2 信息上报

信息上报按本预案“3.1.1.2 信息报告”部分的要求执行。（有关单位联系表见附件1）

### 3.3.3 资源协调

根据事故性质和严重程度，按照应急预案提供的应急资源信息，经集团应急救援指挥部批准：

(1) 由集团总调度室及时召请专（兼）职应急救援队伍、医疗救护队伍、技术专家成员、警戒保卫人员等人力、资源和应急救援物资、设备。集团总调度室负责传达有关指示指令，各有关部门负责组织落实。

(2) 根据事故救援的需要，及时调集各类应急救援物资和设备。应急队伍和应急设备、物资等不足时，由集团应急救援指挥部提出申请外援。

### 3.3.4 信息公开

信息发布组及时收集、汇总事故发展态势及现场救援信息遵照“实事求是、客观公正、及时准确”原则，拟定信息发布材料，报集团应急救援指挥部审查同意后，由信息发布组组长或授权人，统一通报事故及救援等有关信息。

### 3.3.5 后勤保障

后勤保障组根据救援需要，做好应急救援人员、伤亡或被困人员家属接待、食宿、车辆、办公、资金保障等工作。

### 3.3.6 财力保障

后勤保障组根据事故应急救援工作需要，紧急调拨应急储备资金，保障应急救援资金及时到位。

## 3.4 应急处置

### 3.4.1 警戒疏散



事故灾害或险情发生后，事故灾害单位按照应急处置权、紧急避险权和“煤矿紧急情况十项应急处置权”“煤矿事故三分钟通知到井下所有人员”等要求，立即组织停产撤人，安全、迅速、有序地撤出井下受事故影响区域人员。地面火灾事故撤离疏散受火灾影响人员。对事故区域设置警戒岗哨、警戒线，划定警戒区，严格限制出入，防止无关人员进入事故现场。

### 3.4.2 人员搜救

在确保救援人员安全的前提下，由专业救援队伍或兼职救援队伍对涉险或被困人员进行搜救，及时将涉险或被困人员转移至安全地带。遇有突发情况危及救援人员安全时，救援队伍指挥员有权作出处置决定，并及时报告指挥部。

### 3.4.3 医疗救治

医疗救护组根据事故灾害性质和涉险、被困人数，调集专业医务人员和足够救护车辆，迅速赶赴事故灾害单位对脱险人员实施医疗救治，煤矿事故必要时下井进入现场实施紧急救治。

### 3.4.4 现场监测

煤矿事故由矿山救护队员对事故现场风流、风量、有毒有害气体、可燃气体、氧气浓度、环境温度等指标进行现场

监测，及时排除有毒有害气体或物质，确保救援人员和被困人员安全。

非煤单位事故由消防队员或事故单位安全(环保)监测部门人员，对事故现场有毒有害气体、可燃气体、氧气浓度、环境温度等指标进行现场监测，对压力容器、液体容器等各类指标和性能进行检测，及时排除或降低风险，确保救援人员和被困人员安全。

#### 3.4.5 技术支持

由技术专家组会同事故单位技术人员，研究制定应急救援技术方案和措施，解决事故灾害应急抢险救援过程中遇到的技术难题。必要时由应急救援指挥部报请行业主管部门、地方政府委派技术专家支援。

#### 3.4.6 工程抢险

抢险救灾组根据事故灾害性质、严重程度、影响范围等，组织专、兼职抢险队伍，调集抢险救援装备，按照应急救援方案、工程抢险技术方案和安全技术措施开展工程抢险工作。

#### 3.4.7 环境保护

由环保监测人员在相关地点设置监测点，对扬尘、事故污水危险废物、有毒有害气体等污染物排放指标进行监测，发现造成环境污染时立即采取措施进行处理；必要时，委托

有资质的环境监测部门对环境污染进行检测和评估，确保各类指标符合规定。

#### 3.4.8 防护要求

现场救援人员应根据事故灾害性质、现场有毒有害气体类别等实际，佩戴适用的个人应急防护装备，救援人员必须熟练佩用防护装备和掌握防护装备性能特点。进入现场前，必须确认佩戴的防护装备满足现场事故环境要求，严格按照规范检查完好性，严禁不佩戴或佩戴超出防护范围、不完好的防护装备进入现场救援。

### 3.5 应急支援

事故灾害救援难度大或事故应急处置过程中事态无法控制、不能及时控制有扩大趋势，集团不能有效处置的，由集团应急救援指挥部报请当地政府进行应急支援。政府应急救援指挥部成立到位后，集团应急救援指挥部指挥权立即移交给上级应急救援指挥部。本预案涉及的有关人员随时接受上级应急救援指挥部的指令，落实救援任务，做好应急处置工作。

### 3.6 响应终止

#### 3.6.1 响应终止的基本条件和责任人

响应终止的基本条件：

- (1) 事故遇险人员抢救完毕并妥善安置；
- (2) 现场危害已经消除；
- (3) 次生、衍生事故隐患已经消除；
- (4) 环境符合有关标准；
- (5) 社会影响基本消除。

以上情况，经技术专家组验收、论证，由应急指挥部提出终止应急响应意见，总指挥(或授权人)宣布应急响应结束。因客观条件导致无法继续实施救援的，经技术专家组论证并在做好相关工作的基础上，应急救援指挥部提出终止应急响应意见，报请政府有关部门批准后，由应急救援指挥部总指挥(或授权人)宣布应急响应结束。

### 3.6.2 响应终止的要求

(1) 事故情况上报事项。事故单位及时将事故发生的经过、初步原因分析、抢救过程、伤亡情况、经济损失以及必要的基础信息按规定上报有关部门。

(2) 向事故调查组移交的相关事项。及时将与事故相关的文件、规章制度、技术资料、图纸、物证等移交事故调查组。

(3) 事故应急救援工作总结评估报告。集团应急救援指挥部在各救援专业组总结评估报告的基础上，写出综合应急救援总结评估报告，对应急响应的启动、决策、指挥、抢

险救援和后勤保障等全过程进行评估，总结经验教训，提出改进意见和建议。

## 4 后期处置

(1) 由集团安全环保监察部负责，组织事故单位制定落实污染物处理方案，并按照国家及行业标准组织验收。

(2) 根据事故性质，由集团生产技术部牵头，组织有关业务部室和事故灾害单位制定落实恢复生产方案，并在恢复生产前组织验收。

(3) 由集团人力资源部牵头，工会、综合办公室、财务管理部、风险管理部、运营管理部等部门参加，妥善做好伤亡人员家属安抚、抚恤、理赔和安置等善后处理工作，安抚受害和受影响人员确保秩序稳定。

## 5 应急保障

### 5.1 通信与信息保障

(1) 建立畅通的应急救援指挥通信系统、相关保障系统和完善的通信联系数据库。集团应急救援指挥部、各级调度指挥中心、兼职救护队伍和救援物资储备、医疗救护等有关单位部门以及相关人員，时刻保持通信畅通；集团通讯机房备有联通、移动两条通讯线路，综合办公室负责维护调度通讯系统，确保系统时刻保持完好状态；总调度室配备无线通讯电话作为备用保障通讯。（通讯系统保障责任人及联系

方式见附表 5)

(2) 集团各级调度和安监部门、兼职救援队伍、物资设备管理部门，实行 24 小时值班制度。

## 5.2 应急队伍保障

(1) 横河、红旗煤矿分别与兖矿能源矿山救护大队签订救护协议，兖矿能源矿山救护大队负责两矿的救灾实战演练和事故救护工作，能够在规定的时间内到达两矿。兖矿能源救护大队现在册 416 人，救护指战员 361 人，实行大、中、小队三级军事化管理体制。各救护中队坚持 24 小时值班制度，每天保证有值班小队和待机小队。（联系方式见附件 9）

(2) 横河、红旗煤矿设有兼职救护队，兼职队员由一线班组长、业务骨干、工程技术人员和管理人员兼职组成，具备相应的身体条件和心理素质，经培训合格持证上岗。接到预警通报后根据指挥部要求，立即集合应急救援队员，在矿区待命，并按规定进行训练和值班。（联系方式见附件 9）

(3) 应急救援专家库：为更好地服务于矿井安全生产，为矿井抢险救灾和救护提供技术保障，集团组建了应急救援专家库。（联系方式见附件 8）

集团应急救援指挥部实施救援时可以紧急调用各单位应急救援队伍，有关单位必须无条件服从。

# 救护队分布图



## 5.3 物资装备保障

(1) 集团下属各企业设有物资供应仓库，并建立事故应急救援物资和设备档案，明确掌握主要设备、物资的类型、数量、用途、存放地点、管理责任人等，能及时紧急调用。

(联系方式见附件 4)

(2) 各单位物资供应仓库设立应急救援物资和设备储备仓库，配备适应需要的应急救援物资设备。(应急物资装备储备清单见附件 10)

集团应急救援指挥部实施救援时可以紧急调用各单位应急救援物资、设备，有关单位必须无条件服从。

## 5.4 其它保障

### 5.4.1 能源保障

(1) 横河煤矿供电系统有 2 条 35kV 供电电源线路，来自罗厂区域 220kV 变电所不同母线段的架空线路，称为罗横 I 线和罗横 II 线。35kV 变电所安装有两台主变压器，1#、2# 主变压器型号为 S11-6300/35。在地面 35kV 变电所建设 6KV 储能应急保安电源作为副井提升机应急备用电源；工广变电所建设 380V 储能应急保安电源作为主通风机应急备用电源。

(2) 红旗煤矿设有地面 35KV 变电所，变电所两回电源线路引自张楼 110kV 变电所中 35kV 不同母线段，每回长度



为 6.4km。电源线路采用架空线路，线路经过基本为平原地貌。当任何一回发生故障停止供电时，另一回能担负矿井全部负荷用电。所内两台主要变压器为 SZ11-6300/35 双绕组低损耗有载调压变压器，单台容量为 6300kVA。两台主变一台工作一台备用。为进一步保证供电电源安全，红旗煤矿配备了储能应急电源，应急电源功率容量 2MW/3MWH。

(3) 兖矿能源矿山救护大队配备了 1 辆 6000V 移动式应急电源车，应急情况下可提供能源保障。

#### 5.4.2 经费保障

财务部按照法规标准提取安全生产费用，在成本中列支，专门用应急救援物资采购、完善和改进企业应急救援体系建设、应急人员培训和应急救援练等。集团在安全生产费用中预留不低于 100 万元的资金，作为事故单位应急救援储备金。

#### 5.4.3 交通运输保障

事故应急救援期间，综合办公室负责保证事故抢救用车。车辆不足时，由综合办公室调用基层单位车辆，基层单位应全力支持。必要时邀请地方公安部门协助，负责事故发生后的人员疏散、维持秩序等工作。（联系方式见附件 6）

#### 5.4.4 治安保障

事故应急救援期间，由集团物业公司及有关人员组织，

事故单位保卫科等部门负责人参加，必要时申请由地方公安部门协助。（联系方式见附件7）

#### 5.4.5 技术保障

集团建有应急救援专家库。事故应急救援期间，由集团公司总工程师、技术部门负责人、事故单位总工程师或技术负责人等有关专业技术人员组成技术保障组，负责研究制定抢救技术方案和措施，解决事故抢救过程中遇到的技术难题，必要时邀请外部相关专业专家。（联系方式见附件8）

#### 5.4.6 医疗保障

事故应急救援期间，有关医疗专家、工会等组成医疗救护组，主要负责对受伤人员的医疗救护。横河煤矿与兖矿能源新里程医院签订了医疗救护协议；红旗煤矿与济宁市第一人民医院签订了医疗救护协议；必要时，邀请外部相关专业专家负责。（联系方式见附件2）

#### 5.4.7 后勤保障

事故应急救援期间和结束后，由工会、人力资源部、财务部、综合办公室等部门负责人组成善后处置和后勤保障组，负责伤亡人员家属安抚、抚恤、理赔、食宿接待、车辆调度等善后处理工作。

## 附件 1 上级和有关单位、部门联系电话

单 位	电 话
国家应急管理部	010-64294453、64237232
国家安全生产应急救援中心	010-64463021
山东省政府总值班室	0531-86912828、86912826、86062094
山东省能源局	0531-68627666、51763775（传真）
山东省应急管理厅	0531-81792137
国家矿山安全监察局山东局	0531-85686222
济宁市应急管理局	0537-12350、2907728、2907718
济宁市能源局	0537-2365876、2361776（传真）
济宁市公安局	0537-2960110、2960246（传真）
济宁市气象局	0537-2236067（传真）
济宁市地震监测中心值班室	0537-2967279、2076121（传真）
济宁市消防救援支队	0537-2568800
济宁市防汛抗旱指挥部值班室	0537-2907589、2370218（传真）
泗河管理处值班室	0537-313994
邹城市安全生产应急指挥中心	0537-5220336
邹城市应急管理局	0537-5220336、5253556（传真）
邹城市防汛抗旱指挥部值班室	0537-5213996、5213791
邹城市发展和改革局	0537-5214304
邹城市大束镇政府	0537-5570001
兖矿能源救护大队	0537-5381496、0537-5566029（东滩中队）、 0477-3859192（转龙湾煤矿中队）
集团公司安全环保监察部	0537-6760986
集团公司总调度室（应急救援指挥部）	0537-5305112、5305125（传真）

## 附件 2 济宁市卫生急救指挥中心及县市医院联系电话

序号	电话号码	单 位
1	120	济宁市卫生急救指挥中心
2	0537-2253423	济宁市第一人民医院总值班室
3	0537-2903399	济宁医学院附属医院值班室
4	0537-2653104	济宁市第二人民医院值班室
5	0537-5381120	兖矿能源新里程总医院
6	0537-5250811	邹城市人民医院

## 附件 3 生产安全事故应急救援指挥部成员联系电话

姓 名	职 务	办公电话	手机号码
李晓东	董事长	0537-6760899	13953731887
任何同	总经理	0537-6760988	13964932853
赵德光	副总经理（分管物业公司、宏城置业公司、房地产公司、百利矿业公司）	0537-6760789	13562766789

战军祥	工会主席	0537-6760882	13562766882
刘计芹	纪委书记	0537-6760977	13562766977
王宪忠	安全总监	0537-6760979	13562766758
谷 斌	副总经理（分管煤矿）	0537-6760898	13854748158
周长权	副总经理（分管恒益热力公司、山东圣琪生物、鲁南电商产业园、宏矿热电公司、恒屹工贸公司、盐业公司、宏强建材公司、恒海装饰公司、宏大物流公司、恒翔纸业公司）	0537-6760886	13953738777
白林峰	总工程师	0537-6760869	13563717102
孙燕鲁	财务总监	/	13953795663
郑孝恩	总调度室主任	0537-6760879	13792395894
王现友	安全环保监察部部长	0537-6760986	13583794107
胡金元	财务部部长	0537-6760987	13562766825
谢召平	党委组织部（人力资源部）部长	0537-6760919	13562766881
胡 波	运营管理部副部长 （主持工作）	0537-6760990	13853789936
姚 伟	综合办公室主任	0537-6760966	13963757798
师广迎	战略投资部副部长（主持工作）	0537-6760870	13792339403
石剑锋	董事会委员会办公室秘书兼党办主任	0537-6760820	13963757758

#### 附件 4 生产安全事故应急救援物资保障联系人电话

姓 名	职 务	办公电话	手机号码
谷 斌	副总经理（分管煤矿）	0537-6760898	13854748158
胡 波	运营管理部副部长 （主持工作）	0537-6760990	13853789936
郑孝恩	总调度室主任	0537-6760879	13792395894
朱长青	矿业事业部经营科科长	/	13562766994
孔令坤	横河煤矿矿长	0537-3507896	13562766815
李 杰	红旗煤矿矿长	0537-6850001	13791718164

#### 附件 5 通讯系统应急保障人员及联系方式

单 位	保障责任人	办公电话	手机号码
集团公司	孙克俊	0537-6760966	15163736002
横河煤矿	许 建	0537-6760892	13863798701
红旗煤矿	欧传跃	0537-0537-6990020	15206777633
文玉煤矿	刘景良	0477-2291030	13626472265

#### 附件 6 交通保障人员及联系方式

单 位	保障责任人	办公电话	手机号码
集团公司	孟召钦	0537-6760889	13792325718

横河煤矿	赵 涛	0537-3507908	13705475766
红旗煤矿	张建刚	0537-6990065	13506383003
文玉煤矿	曹广东	/	19953758122

## 附件 7 保卫保障人员及联系方式

单 位	保障责任人	办公电话	手机号码
集团物业公司	律 春	/	13953738985
横河煤矿	李 君	0537-3507910	15053753337
红旗煤矿	杜宪东	0537-6990076	13853778501
文玉煤矿	李振新	/	15853711889

## 附件 8 集团应急救援专家通讯录

序号	姓名	性别	工作单位	职称	现从事专业	手机号码
1	谷 斌	男	集团公司	工程师	采矿	13854748158
2	白林峰	男	集团公司	高级工程师	地质防治水	13563717102
3	战军祥	男	集团公司	高级工程师	采矿	13562766882
4	陈建教	男	集团公司	高级工程师	采矿	13562766820
5	师广迎	男	集团公司	高级工程师	通防	13792339403
6	胡 波	男	集团公司	高级工程师	机电	13853789936
7	吴 博	男	集团公司	高级工程师	通防	13562766755
8	齐高军	男	集团公司	高级工程师	地质防治水	13953738528
9	董龙苍	男	集团公司	高级工程师	采矿	13562766828
10	李 杰	男	红旗煤矿	高级工程师	机电	13791718164
11	孔令坤	男	横河煤矿	工程师	采矿	13562766815
12	徐 鹏	男	红旗煤矿	高级工程师	通防	13508975058
13	陈庆鸿	男	横河煤矿	高级工程师	采矿	18853768978
14	孟 峰	男	横河煤矿	高级工程师	采矿	13863773668
15	刘长民	男	横河煤矿	高级工程师	机电	15866052116
16	周均鑫	男	红旗煤矿	工程师	通防	13639405758

## 附件 9

## 生产安全事故应急救援队伍联系方式

单位名称	人数	负责人姓名	职 务	办公电话	手机号码	值班电话	单位地址	备注																																																					
兖矿能源救队	416	任晓东	大队长	0537-5937166	13964905870	0537-5381496 0537-5381497	济宁市高新区柳行街道 办事处南营村北首	外部																																																					
		宋先明	总工程师、 副大队长	0537-5937066	13853725689				兖矿能源救护大队驻东滩煤矿中队	31					0537-5566029	济宁市邹城市中心镇东滩煤矿	兖矿能源救队驻转龙湾煤矿中队	30					0477-3859192 15063730511	鄂尔多斯市伊金霍洛旗纳林陶亥镇转龙湾煤矿	邹城市消防大队						119		嘉祥县消防大队						119		横河煤矿兼职救护队	20	潘玉腾	队长	0537-3507930	15264745199	0537-3507930	济宁市邹城市太平镇	内部	红旗煤矿兼职救护队	20	王友海	队长	0537-6990369	19953319550	0537-6990096 0537-0537-6990020	济宁市嘉祥县梁宝寺镇	鄂尔多斯市文玉煤矿兼职救护队	20	李夫俊	队长
兖矿能源救护大队驻东滩煤矿中队	31					0537-5566029	济宁市邹城市中心镇东滩煤矿																																																						
兖矿能源救队驻转龙湾煤矿中队	30					0477-3859192 15063730511	鄂尔多斯市伊金霍洛旗纳林陶亥镇转龙湾煤矿																																																						
邹城市消防大队						119																																																							
嘉祥县消防大队						119																																																							
横河煤矿兼职救护队	20	潘玉腾	队长	0537-3507930	15264745199	0537-3507930	济宁市邹城市太平镇	内部																																																					
红旗煤矿兼职救护队	20	王友海	队长	0537-6990369	19953319550	0537-6990096 0537-0537-6990020	济宁市嘉祥县梁宝寺镇																																																						
鄂尔多斯市文玉煤矿兼职救护队	20	李夫俊	队长	0477-2291030	13325197744	0477-2291030	内蒙古鄂尔多斯市伊金霍洛旗纳林陶亥镇																																																						

## 附件 10

## 应急物资装备储备清单

## 附件 10-1

## 集团总部应急物资储备明细表

序号	物资设备名称	型号	数量	性能参数	存放位置	运输及使用条件	管理负责人及联系电话				单位调度值班电话
							负责人	办公电话	值班电话	手机	
1	分体雨衣	套装	20	良好	集团总调度室	汛期	郑孝恩	0537-6760879	0537-5305112	13792395894	0537-5305112
2	雨靴		10	良好	集团总调度室	汛期	郑孝恩	0537-6760879	0537-5305112	13792395894	0537-5305112
	应急手电		10	良好	集团总调度室	汛期	郑孝恩	0537-6760879	0537-5305112	13792395894	0537-5305112
	灭火器	二氧化碳	4	良好	集团总调度室	火灾	郑孝恩	0537-6760879	0537-5305112	13792395894	0537-5305112
	应急电话		3	良好	集团总调度室	应急	郑孝恩	0537-6760879	0537-5305112	13792395894	0537-5305112
	应急车辆		1	良好	集团车辆管理科	应急	孟召钦	0537-6760889	0537-5305112	13792325718	0537-5305112
	灭火器	多功能干粉	4	良好	集团大厦消防站	火灾	李先军	/	0537-5305112	15905372608	0537-5305112
	消防水袋		4	良好	集团大厦消防站	汛期	李先军	/	0537-5305112	15905372608	0537-5305112
	消防水枪		2	良好	集团大厦消防站	火灾	李先军	/	0537-5305112	15905372608	0537-5305112

	消防头盔		5	良好	集团大厦 消防站	火灾	李先军	/	0537-5305112	15905372608	0537-5305112
	灭火防护靴		5	良好	集团大厦 消防站	火灾	李先军	/	0537-5305112	15905372608	0537-5305112
	灭火防护服	套装	5	良好	集团大厦 消防站	火灾	李先军	/	0537-5305112	15905372608	0537-5305112
	消防斧		2	良好	集团大厦 消防站	火灾	李先军	/	0537-5305112	15905372608	0537-5305112
	吸氧面罩		2	良好	集团大厦 消防站	火灾	李先军	/	0537-5305112	15905372608	0537-5305112

附件 10-2

横河煤矿安全生产事故应急救援物资及装备明细

序号	物资设备名称	型号	数量	性能	存放位置	运输及使用条件	管理负责人及联系电话				单位调度 值班电话
							负责人	办公电话	值班电话	手机	
1	消防水带	Φ50	20	20m	应急材料库	叉车轨道	张西伟	0537-6760837	0537-6760837	13964917344	0537-6760892
2	担架		2		应急材料库	叉车轨道	张西伟	0537-6760837	0537-6760837	13964917344	0537-6760892
3	水袋		16		应急材料库	叉车轨道	张西伟	0537-6760837	0537-6760837	13964917344	0537-6760892
4	撬棍		4		应急材料库	叉车轨道	张西伟	0537-6760837	0537-6760837	13964917344	0537-6760892
5	钻杆		2	1.2m	应急材料库	叉车轨道	张西伟	0537-6760837	0537-6760837	13964917344	0537-6760892
6	消防阀		3		应急材料库	叉车轨道	张西伟	0537-6760837	0537-6760837	13964917344	0537-6760892
7	安全带		6		应急材料库	叉车轨道	张西伟	0537-6760837	0537-6760837	13964917344	0537-6760892
8	变节	Φ100 变 Φ75	2		应急材料库	叉车轨道	张西伟	0537-6760837	0537-6760837	13964917344	0537-6760892
9	滤水器	Φ25	3		应急材料库	叉车轨道	张西伟	0537-6760837	0537-6760837	13964917344	0537-6760892
10	截阀	Φ16	1		应急材料库	叉车轨道	张西伟	0537-6760837	0537-6760837	13964917344	0537-6760892



11	快速接头	Φ52	40		应急材料库	叉车轨道	张西伟	0537-6760837	0537-6760837	13964917344	0537-6760892
12	潜水泵	37KW	2		应急材料库	叉车轨道	张西伟	0537-6760837	0537-6760837	13964917344	0537-6760892
13	麻 绳		5		应急材料库	叉车轨道	张西伟	0537-6760837	0537-6760837	13964917344	0537-6760892
14	伸缩梯		1		应急材料库	叉车轨道	张西伟	0537-6760837	0537-6760837	13964917344	0537-6760892
15	普通梯		3		应急材料库	叉车轨道	张西伟	0537-6760837	0537-6760837	13964917344	0537-6760892
16	煤电钻		1		应急材料库	叉车轨道	张西伟	0537-6760837	0537-6760837	13964917344	0537-6760892
17	消防锹		4		应急材料库	叉车轨道	张西伟	0537-6760837	0537-6760837	13964917344	0537-6760892
18	消防桶		4		应急材料库	叉车轨道	张西伟	0537-6760837	0537-6760837	13964917344	0537-6760892
19	泡沫灭火器		20		应急材料库	叉车轨道	张西伟	0537-6760837	0537-6760837	13964917344	0537-6760892
20	干粉灭火器				应急材料库	叉车轨道	张西伟	0537-6760837	0537-6760837	13964917344	0537-6760892
21	CO2 灭火器		10		应急材料库	叉车轨道	张西伟	0537-6760837	0537-6760837	13964917344	0537-6760892
22	防火板		44		应急材料库	叉车轨道	张西伟	0537-6760837	0537-6760837	13964917344	0537-6760892
23	塑料防火板		8		应急材料库	叉车轨道	张西伟	0537-6760837	0537-6760837	13964917344	0537-6760892
24	探照灯		4		应急材料库	叉车轨道	张西伟	0537-6760837	0537-6760837	13964917344	0537-6760892
25	注水器		8		应急材料库	叉车轨道	张西伟	0537-6760837	0537-6760837	13964917344	0537-6760892
26	风机		2		应急材料库	叉车轨道	张西伟	0537-6760837	0537-6760837	13964917344	0537-6760892
27	剪 刀		2		应急材料库	叉车轨道	张西伟	0537-6760837	0537-6760837	13964917344	0537-6760892
28	快速接头	Φ108	25		应急材料库	叉车轨道	张西伟	0537-6760837	0537-6760837	13964917344	0537-6760892
29	高压截阀	Φ50	4		应急材料库	叉车轨道	张西伟	0537-6760837	0537-6760837	13964917344	0537-6760892
30	高压截阀	Φ100	4		应急材料库	叉车轨道	张西伟	0537-6760837	0537-6760837	13964917344	0537-6760892
31	弯头	Φ108	2		应急材料库	叉车轨道	张西伟	0537-6760837	0537-6760837	13964917344	0537-6760892
32	截阀	Φ10	2		应急材料库	叉车轨道	张西伟	0537-6760837	0537-6760837	13964917344	0537-6760892
33	法兰盘	Φ50、Φ75	2		应急材料库	叉车轨道	张西伟	0537-6760837	0537-6760837	13964917344	0537-6760892
34	液压胶管	Φ22	1	20m	应急材料库	叉车轨道	张西伟	0537-6760837	0537-6760837	13964917344	0537-6760892
35	液压胶管	Φ19	2	20m	应急材料库	叉车轨道	张西伟	0537-6760837	0537-6760837	13964917344	0537-6760892

36	液压胶管	Φ13	5	20m	应急材料库	叉车轨道	张西伟	0537-6760837	0537-6760837	13964917344	0537-6760892
37	液压胶管	Φ10	4	20m	应急材料库	叉车轨道	张西伟	0537-6760837	0537-6760837	13964917344	0537-6760892
38	液压胶管	Φ16	2	20m	应急材料库	叉车轨道	张西伟	0537-6760837	0537-6760837	13964917344	0537-6760892
39	电缆	15mm <sup>2</sup> 、16mm <sup>2</sup>	150、200		应急材料库	叉车轨道	张西伟	0537-6760837	0537-6760837	13964917344	0537-6760892
40	胶管	Φ50	6	20m	应急材料库	叉车轨道	张西伟	0537-6760837	0537-6760837	13964917344	0537-6760892
41	岩粉		18		应急材料库	叉车轨道	张西伟	0537-6760837	0537-6760837	13964917344	0537-6760892
42	密封圈	Φ108	100		应急材料库	叉车轨道	张西伟	0537-6760837	0537-6760837	13964917344	0537-6760892
43	密封圈	Φ75	80		应急材料库	叉车轨道	张西伟	0537-6760837	0537-6760837	13964917344	0537-6760892
44	泡沫剂		6	25kg	应急材料库	叉车轨道	张西伟	0537-6760837	0537-6760837	13964917344	0537-6760892
45	风管	Φ108	10		应急材料库	叉车轨道	张西伟	0537-6760837	0537-6760837	13964917344	0537-6760892
46	水管	Φ50	30		应急材料库	叉车轨道	张西伟	0537-6760837	0537-6760837	13964917344	0537-6760892
47	木板		70		应急材料库	叉车轨道	张西伟	0537-6760837	0537-6760837	13964917344	0537-6760892
48	圆木		20	4m	应急材料库	叉车轨道	张西伟	0537-6760837	0537-6760837	13964917344	0537-6760892
49	玻璃棉		651		应急材料库	叉车轨道	张西伟	0537-6760837	0537-6760837	13964917344	0537-6760892
50	镀锌钢丝绳	12#	200		应急材料库	叉车轨道	张西伟	0537-6760837	0537-6760837	13964917344	0537-6760892
51	麻袋		500		应急材料库	叉车轨道	张西伟	0537-6760837	0537-6760837	13964917344	0537-6760892
52	普通消防水枪	Φ50	4		应急材料库	叉车轨道	张西伟	0537-6760837	0537-6760837	13964917344	0537-6760892
53	多用消防水枪	Φ50	4		应急材料库	叉车轨道	张西伟	0537-6760837	0537-6760837	13964917344	0537-6760892
54	消防水龙带	Φ80	30	20m	应急材料库	叉车轨道	张西伟	0537-6760837	0537-6760837	13964917344	0537-6760892
55	消防水龙带	Φ100	15	20m	应急材料库	叉车轨道	张西伟	0537-6760837	0537-6760837	13964917344	0537-6760892
56	强力液压剪	HHG-20	1	127Φ 4-Φ 20	应急材料库	叉车轨道	张西伟	0537-6760837	0537-6760837	13964917344	0537-6760892
57	高倍数泡沫发生器		1		应急材料库	叉车轨道	张西伟	0537-6760837	0537-6760837	13964917344	0537-6760892
58	泡沫灭火剂		6	200kg	应急材料库	叉车轨道	张西伟	0537-6760837	0537-6760837	13964917344	0537-6760892

59	单项变压器	127V-200V	2		应急材料库	叉车轨道	张西伟	0537-6760837	0537-6760837	13964917344	0537-6760892
60	石灰粉		4		应急材料库	叉车轨道	张西伟	0537-6760837	0537-6760837	13964917344	0537-6760892
61	水玻璃		1	50kg	应急材料库	叉车轨道	张西伟	0537-6760837	0537-6760837	13964917344	0537-6760892
62	铁锨		460		应急材料库	叉车轨道	张西伟	0537-6760837	0537-6760837	13964917344	0537-6760892
63	镐		160		应急材料库	叉车轨道	张西伟	0537-6760837	0537-6760837	13964917344	0537-6760892
64	铁丝		120		应急材料库	叉车轨道	张西伟	0537-6760837	0537-6760837	13964917344	0537-6760892
65	抬筐		200		应急材料库	叉车轨道	张西伟	0537-6760837	0537-6760837	13964917344	0537-6760892
66	编织袋		15400		应急材料库	叉车轨道	张西伟	0537-6760837	0537-6760837	13964917344	0537-6760892
67	扁担		260		应急材料库	叉车轨道	张西伟	0537-6760837	0537-6760837	13964917344	0537-6760892
68	防雨布		250		应急材料库	叉车轨道	张西伟	0537-6760837	0537-6760837	13964917344	0537-6760892
69	雨衣		40		应急材料库	叉车轨道	张西伟	0537-6760837	0537-6760837	13964917344	0537-6760892
70	潜污水泵	5.5KW 660V	4		应急材料库	叉车轨道	张西伟	0537-6760837	0537-6760837	13964917344	0537-6760892
71	潜污水泵	5.5KW 380V	4		应急材料库	叉车轨道	张西伟	0537-6760837	0537-6760837	13964917344	0537-6760892
72	潜污水泵	4KW 380V	1		应急材料库	叉车轨道	张西伟	0537-6760837	0537-6760837	13964917344	0537-6760892
73	煤层注水泵	5D-2/150 11KW	1		应急材料库	叉车轨道	张西伟	0537-6760837	0537-6760837	13964917344	0537-6760892
74	QJ潜水泵	18.5KW	2		应急材料库	叉车轨道	张西伟	0537-6760837	0537-6760837	13964917344	0537-6760892
75	离心式清水泵	37KW	3		应急材料库	叉车轨道	张西伟	0537-6760837	0537-6760837	13964917344	0537-6760892
76	配套开关	30A/80A	7		应急材料库	叉车轨道	张西伟	0537-6760837	0537-6760837	13964917344	0537-6760892
77	石棉毯		6		应急材料库	叉车轨道	张西伟	0537-6760837	0537-6760837	13964917344	0537-6760892
78	胶管	Φ25	10	20m	应急材料库	叉车轨道	张西伟	0537-6760837	0537-6760837	13964917344	0537-6760892
79	帐篷		2		应急材料库	叉车轨道	张西伟	0537-6760837	0537-6760837	13964917344	0537-6760892
80	安全帽	LN-05	20	黑色	应急材料库	叉车轨道	张西伟	0537-6760837	0537-6760837	13964917344	0537-6760892
81	活口扳手		2		应急材料库	叉车轨道	张西伟	0537-6760837	0537-6760837	13964917344	0537-6760892
82	管钳	36寸	5		应急材料库	叉车轨道	张西伟	0537-6760837	0537-6760837	13964917344	0537-6760892
83	防水胶布		10		应急材料库	叉车轨道	张西伟	0537-6760837	0537-6760837	13964917344	0537-6760892

84	矿灯	LED型	20	KLSLM (G)	应急材料库	叉车轨道	张西伟	0537-6760837	0537-6760837	13964917344	0537-6760892
85	手电筒		5	充电式	应急材料库	叉车轨道	张西伟	0537-6760837	0537-6760837	13964917344	0537-6760892
86	发电机	5kw	1	220V/ 50HZ	应急材料库	叉车轨道	张西伟	0537-6760837	0537-6760837	13964917344	0537-6760892
87	雨靴		20	42#43 #	应急材料库	叉车轨道	张西伟	0537-6760837	0537-6760837	13964917344	0537-6760892
88	手套	防水型	15		应急材料库	叉车轨道	张西伟	0537-6760837	0537-6760837	13964917344	0537-6760892
89	救生绳		1		应急材料库	叉车轨道	张西伟	0537-6760837	0537-6760837	13964917344	0537-6760892
90	快速接头	Φ75	20		应急材料库	叉车轨道	张西伟	0537-6760837	0537-6760837	13964917344	0537-6760892
91	木工锯		2		应急材料库	叉车轨道	张西伟	0537-6760837	0537-6760837	13964917344	0537-6760892
92	铁钉		55	1#2#3 #4#	应急材料库	叉车轨道	张西伟	0537-6760837	0537-6760837	13964917344	0537-6760892
93	铁锤		1		应急材料库	叉车轨道	张西伟	0537-6760837	0537-6760837	13964917344	0537-6760892
94	羊角锤		1		应急材料库	叉车轨道	张西伟	0537-6760837	0537-6760837	13964917344	0537-6760892
95	断线钳		2	450mm	应急材料库	叉车轨道	张西伟	0537-6760837	0537-6760837	13964917344	0537-6760892
96	瓦刀		2		应急材料库	叉车轨道	张西伟	0537-6760837	0537-6760837	13964917344	0537-6760892
97	平板		2		应急材料库	叉车轨道	张西伟	0537-6760837	0537-6760837	13964917344	0537-6760892
98	压力表		1		应急材料库	叉车轨道	张西伟	0537-6760837	0537-6760837	13964917344	0537-6760892
99	钢锯		2		应急材料库	叉车轨道	张西伟	0537-6760837	0537-6760837	13964917344	0537-6760892
100	钢锯条		2	300*1 0.7	应急材料库	叉车轨道	张西伟	0537-6760837	0537-6760837	13964917344	0537-6760892
101	矿斧		2		应急材料库	叉车轨道	张西伟	0537-6760837	0537-6760837	13964917344	0537-6760892
102	千斤顶	立式油压	2	5T、 10T	应急材料库	叉车轨道	张西伟	0537-6760837	0537-6760837	13964917344	0537-6760892
103	正压风筒	Φ50	20	10m	应急材料库	叉车轨道	张西伟	0537-6760837	0537-6760837	13964917344	0537-6760892
104	副压风筒	Φ50	20	10m	应急材料库	叉车轨道	张西伟	0537-6760837	0537-6760837	13964917344	0537-6760892

105	冬大衣		20		应急材料库	叉车轨道	张西伟	0537-6760837	0537-6760837	13964917344	0537-6760892
106	红外测温仪		1		应急材料库	叉车轨道	张西伟	0537-6760837	0537-6760837	13964917344	0537-6760892
107	喷雾消防水枪		2		应急材料库	叉车轨道	张西伟	0537-6760837	0537-6760837	13964917344	0537-6760892
108	消防泡沫喷枪		1		应急材料库	叉车轨道	张西伟	0537-6760837	0537-6760837	13964917344	0537-6760892
109	绳梯		1		应急材料库	叉车轨道	张西伟	0537-6760837	0537-6760837	13964917344	0537-6760892
110	安全警戒带		1		应急材料库	叉车轨道	张西伟	0537-6760837	0537-6760837	13964917344	0537-6760892
111	折叠式水箱		1		应急材料库	叉车轨道	张西伟	0537-6760837	0537-6760837	13964917344	0537-6760892
112	风镐		1		应急材料库	叉车轨道	张西伟	0537-6760837	0537-6760837	13964917344	0537-6760892
113	急救箱		1		应急材料库	叉车轨道	张西伟	0537-6760837	0537-6760837	13964917344	0537-6760892
114	木材		70		木长	叉车轨道	冯 涛	0537-3507913	0537-3507913	13763787019	0537-6760892
115	料石		150		仓库	叉车轨道	田广渠	0537-6760873	0537-3507917	13964929977	0537-6760892
116	水泥	425#	30	强度 42.5	仓库	叉车轨道	田广渠	0537-6760873	0537-3507917	13964929977	0537-6760892
117	沙子		60		仓库	叉车轨道	田广渠	0537-6760873	0537-3507917	13964929977	0537-6760892
118	粘土		10		仓库	叉车轨道	田广渠	0537-6760873	0537-3507917	13964929977	0537-6760892
119	装载机	厦工 50 英轩 50	3		煤场		杭士勇	0537-3507906	0537-3507906	13562766855	0537-6760892
120	叉车	大连 CPCD135A	1	载重 3000k g	机厂		武 建	0537-6760926	0537-6760926	13853719895	0537-6760892
121	叉车	杭州 30	1	载重 3000kg	机厂		武 建	0537-6760926	0537-6760926	13853719895	0537-6760892
122	货车	奥铃	1	载重 475kg	车队		赵 涛	0537-3507908	0537-3507908	13705475766	0537-6760892
123	小车		6		车队		赵 涛	0537-3507908	0537-3507908	13705475766	0537-6760892

124	救护车		1		车队	医疗救护	赵 涛	0537-3507908	0537-3507908	13705475766	0537-6760892
125	氧气瓶		1		矿医务室	医疗救护	李祥峰	0537-6760865	0537-6760865	13563797529	0537-6760892
126	肾上腺素		10		矿医务室	医疗救护	李祥峰	0537-6760865	0537-6760865	13563797529	0537-6760892
127	地塞米松		2		矿医务室	医疗救护	李祥峰	0537-6760865	0537-6760865	13563797529	0537-6760892
128	氨基比林		5		矿医务室	医疗救护	李祥峰	0537-6760865	0537-6760865	13563797529	0537-6760892
129	生理盐水		1		矿医务室	医疗救护	李祥峰	0537-6760865	0537-6760865	13563797529	0537-6760892
130	5%葡萄糖水		1		矿医务室	医疗救护	李祥峰	0537-6760865	0537-6760865	13563797529	0537-6760892
131	止血带		1		矿医务室	医疗救护	李祥峰	0537-6760865	0537-6760865	13563797529	0537-6760892
132	绷带		2		矿医务室	医疗救护	李祥峰	0537-6760865	0537-6760865	13563797529	0537-6760892
133	血压计		1		矿医务室	医疗救护	李祥峰	0537-6760865	0537-6760865	13563797529	0537-6760892
134	听诊器		1		矿医务室	医疗救护	李祥峰	0537-6760865	0537-6760865	13563797529	0537-6760892
135	纱布		5		矿医务室	医疗救护	李祥峰	0537-6760865	0537-6760865	13563797529	0537-6760892
136	正压氧气呼吸器	HYZ4N	22		救援装备库	救护装备	潘玉腾	0537-3507930	0537-3507930	15264745199	0537-6760892
137	压缩氧自救器	ZY45	20		救援装备库	救护装备	潘玉腾	0537-3507930	0537-3507930	15264745199	0537-6760892
138	自动苏生器	MZS-30	4		救援装备库	救护装备	潘玉腾	0537-3507930	0537-3507930	15264745199	0537-6760892
139	干粉灭火器	8KG	20		救援装备库	救护装备	潘玉腾	0537-3507930	0537-3507930	15264745199	0537-6760892
140	风障	4*4	2		救援装备库	救护装备	潘玉腾	0537-3507930	0537-3507930	15264745199	0537-6760892
141	风障	6*6	2		救援装备库	救护装备	潘玉腾	0537-3507930	0537-3507930	15264745199	0537-6760892
142	正压氧气呼吸器校验仪	HAI-II	4		救援装备库	救护装备	潘玉腾	0537-3507930	0537-3507930	15264745199	0537-6760892
143	一氧化碳测定仪	CTH14000	4		救援装备库	救护装备	潘玉腾	0537-3507930	0537-3507930	15264745199	0537-6760892
144	防爆工具	七件套	2		救援装备库	救护装备	潘玉腾	0537-3507930	0537-3507930	15264745199	0537-6760892
145	两用锹		4		救援装备库	救护装备	潘玉腾	0537-3507930	0537-3507930	15264745199	0537-6760892

146	氧气充填泵	AE102	1		救援装备库	救护装备	潘玉腾	0537-3507930	0537-3507930	15264745199	0537-6760892
147	氧气瓶	40L	5		救援装备库	救护装备	潘玉腾	0537-3507930	0537-3507930	15264745199	0537-6760892
148	氧气瓶	2.0L	42		救援装备库	救护装备	潘玉腾	0537-3507930	0537-3507930	15264745199	0537-6760892
149	氧气瓶	1.5L	8		救援装备库	救护装备	潘玉腾	0537-3507930	0537-3507930	15264745199	0537-6760892
150	救生索		2		救援装备库	救护装备	潘玉腾	0537-3507930	0537-3507930	15264745199	0537-6760892
151	担架	含负压担架	4		救援装备库	救护装备	潘玉腾	0537-3507930	0537-3507930	15264745199	0537-6760892
152	保温毯		4		救援装备库	救护装备	潘玉腾	0537-3507930	0537-3507930	15264745199	0537-6760892
153	绝缘手套		2		救援装备库	救护装备	潘玉腾	0537-3507930	0537-3507930	15264745199	0537-6760892
154	氧气测定仪		2		救援装备库	救护装备	潘玉腾	0537-3507930	0537-3507930	15264745199	0537-6760892
155	温度计		20		救援装备库	救护装备	潘玉腾	0537-3507930	0537-3507930	15264745199	0537-6760892
156	采气样工具		2		救援装备库	救护装备	潘玉腾	0537-3507930	0537-3507930	15264745199	0537-6760892
157	灾区电话	KTT9	2		救援装备库	救护装备	潘玉腾	0537-3507930	0537-3507930	15264745199	0537-6760892
158	引路线		2000		救援装备库	救护装备	潘玉腾	0537-3507930	0537-3507930	15264745199	0537-6760892
159	铜钉斧		4		救援装备库	救护装备	潘玉腾	0537-3507930	0537-3507930	15264745199	0537-6760892
160	矿工斧		4		救援装备库	救护装备	潘玉腾	0537-3507930	0537-3507930	15264745199	0537-6760892
161	刀锯		4		救援装备库	救护装备	潘玉腾	0537-3507930	0537-3507930	15264745199	0537-6760892
162	起钉器		4		救援装备库	救护装备	潘玉腾	0537-3507930	0537-3507930	15264745199	0537-6760892
163	手表		4		救援装备库	救护装备	潘玉腾	0537-3507930	0537-3507930	15264745199	0537-6760892
164	电工工具		2		救援装备库	救护装备	潘玉腾	0537-3507930	0537-3507930	15264745199	0537-6760892
165	氢氧化钙		0.5		救援装备库	救护装备	潘玉腾	0537-3507930	0537-3507930	15264745199	0537-6760892
166	正压氧气呼吸器	HYZ2N	4		救援装备库	救护装备	潘玉腾	0537-3507930	0537-3507930	15264745199	0537-6760892
167	救护队员服装	带所反光标志	40		救援装备库	救护装备	潘玉腾	0537-3507930	0537-3507930	15264745199	0537-6760892
168	泡沫灭火器	10L	9 水基		井下消防材料库	消防材料	张计卫	0537-6760813	0537-6760813	13475377732	0537-6760892

169	C02 灭火器	5kg	10		井下消防材料库	消防材料	张计卫	0537-6760813	0537-6760813	13475377732	0537-6760892
170	干粉灭火器	8kg	34		井下消防材料库	消防材料	张计卫	0537-6760813	0537-6760813	13475377732	0537-6760892
171	1121 灭火器	2L	0		井下消防材料库	消防材料	张计卫	0537-6760813	0537-6760813	13475377732	0537-6760892
172	泡沫灭火器起 泡药瓶		50		井下消防材料库	消防材料	张计卫	0537-6760813	0537-6760813	13475377732	0537-6760892
173	消防水枪	Φ 110mm	6		井下消防材料库	消防材料	张计卫	0537-6760813	0537-6760813	13475377732	0537-6760892
174	消防水枪	Φ 75mm	8		井下消防材料库	消防材料	张计卫	0537-6760813	0537-6760813	13475377732	0537-6760892
175	消防水枪	Φ 52mm (普通)	14		井下消防材料库	消防材料	张计卫	0537-6760813	0537-6760813	13475377732	0537-6760892
176	消防水枪	Φ 52mm (喷雾)	2		井下消防材料库	消防材料	张计卫	0537-6760813	0537-6760813	13475377732	0537-6760892
177	消防垫圈	Φ 110mm	10		井下消防材料库	消防材料	张计卫	0537-6760813	0537-6760813	13475377732	0537-6760892
178	消防垫圈	Φ 75mm	20		井下消防材料库	消防材料	张计卫	0537-6760813	0537-6760813	13475377732	0537-6760892
179	消防垫圈	Φ 52mm	40		井下消防材料库	消防材料	张计卫	0537-6760813	0537-6760813	13475377732	0537-6760892
180	消防水龙带	Φ 100mm	140		井下消防材料库	消防材料	张计卫	0537-6760813	0537-6760813	13475377732	0537-6760892
181	消防水龙带	Φ 75mm	300		井下消防材料库	消防材料	张计卫	0537-6760813	0537-6760813	13475377732	0537-6760892
182	消防水龙带	Φ 52mm	440		井下消防材料库	消防材料	张计卫	0537-6760813	0537-6760813	13475377732	0537-6760892
183	消防喷嘴	Φ 110mm	6		井下消防材料库	消防材料	张计卫	0537-6760813	0537-6760813	13475377732	0537-6760892
184	消防喷嘴	Φ 75mm	8		井下消防材料库	消防材料	张计卫	0537-6760813	0537-6760813	13475377732	0537-6760892
185	消防喷嘴	Φ 52mm	14		井下消防材料库	消防材料	张计卫	0537-6760813	0537-6760813	13475377732	0537-6760892
186	分流管		0		井下消防材料库	消防材料	张计卫	0537-6760813	0537-6760813	13475377732	0537-6760892
187	集流管		0		井下消防材料库	消防材料	张计卫	0537-6760813	0537-6760813	13475377732	0537-6760892
188	液压胶管	Φ 16mm	200		井下消防材料库	消防材料	张计卫	0537-6760813	0537-6760813	13475377732	0537-6760892
189	液压胶管	Φ 10mm	60		井下消防材料库	消防材料	张计卫	0537-6760813	0537-6760813	13475377732	0537-6760892
190	风筒	Φ 500mm	240		井下消防材料库	消防材料	张计卫	0537-6760813	0537-6760813	13475377732	0537-6760892
191	风筒布		500		井下消防材料库	消防材料	张计卫	0537-6760813	0537-6760813	13475377732	0537-6760892
192	卡兰及皮垫	Φ 108mm	10		井下消防材料库	消防材料	张计卫	0537-6760813	0537-6760813	13475377732	0537-6760892



193	卡兰及皮垫	φ 89mm	20		井下消防材料库	消防材料	张计卫	0537-6760813	0537-6760813	13475377732	0537-6760892
194	卡兰及皮垫	φ 52mm	28		井下消防材料库	消防材料	张计卫	0537-6760813	0537-6760813	13475377732	0537-6760892
195	接管工具		4		井下消防材料库	消防材料	张计卫	0537-6760813	0537-6760813	13475377732	0537-6760892
196	液压阀门	φ 16mm	0		井下消防材料库	消防材料	张计卫	0537-6760813	0537-6760813	13475377732	0537-6760892
197	U型卡	φ 16mm	100		井下消防材料库	消防材料	张计卫	0537-6760813	0537-6760813	13475377732	0537-6760892
198	管钳子	500mm	4		井下消防材料库	消防材料	张计卫	0537-6760813	0537-6760813	13475377732	0537-6760892
199	安全带		5		井下消防材料库	消防材料	张计卫	0537-6760813	0537-6760813	13475377732	0537-6760892
200	绳梯		2		井下消防材料库	消防材料	张计卫	0537-6760813	0537-6760813	13475377732	0537-6760892
201	塑料编织袋		0		井下消防材料库	消防材料	张计卫	0537-6760813	0537-6760813	13475377732	0537-6760892
202	铁 钉		10		井下消防材料库	消防材料	张计卫	0537-6760813	0537-6760813	13475377732	0537-6760892
203	镀锌钢丝绳	φ 6mm	100		井下消防材料库	消防材料	张计卫	0537-6760813	0537-6760813	13475377732	0537-6760892
204	石棉毯		4		井下消防材料库	消防材料	张计卫	0537-6760813	0537-6760813	13475377732	0537-6760892
205	污水泵		0		井下消防材料库	消防材料	张计卫	0537-6760813	0537-6760813	13475377732	0537-6760892
206	泥浆泵		1		井下消防材料库	消防材料	张计卫	0537-6760813	0537-6760813	13475377732	0537-6760892
207	救生绳	20m/根	5		井下消防材料库	消防材料	张计卫	0537-6760813	0537-6760813	13475377732	0537-6760892
208	木 锯		2		井下消防材料库	消防材料	张计卫	0537-6760813	0537-6760813	13475377732	0537-6760892
209	平板锹		4		井下消防材料库	消防材料	张计卫	0537-6760813	0537-6760813	13475377732	0537-6760892
210	撬 棍		2		井下消防材料库	消防材料	张计卫	0537-6760813	0537-6760813	13475377732	0537-6760892
211	大 锤		3		井下消防材料库	消防材料	张计卫	0537-6760813	0537-6760813	13475377732	0537-6760892
212	担 架		2		井下消防材料库	消防材料	张计卫	0537-6760813	0537-6760813	13475377732	0537-6760892
213	胶 管	φ 75mm	40		井下消防材料库	消防材料	张计卫	0537-6760813	0537-6760813	13475377732	0537-6760892
214	变径管节	φ 89 变 φ 52	10		井下消防材料库	消防材料	张计卫	0537-6760813	0537-6760813	13475377732	0537-6760892
215	变径管节	φ 52 变 φ 37	10		井下消防材料库	消防材料	张计卫	0537-6760813	0537-6760813	13475377732	0537-6760892
216	铁 镐		4		井下消防材料库	消防材料	张计卫	0537-6760813	0537-6760813	13475377732	0537-6760892
217	斧 子		4		井下消防材料库	消防材料	张计卫	0537-6760813	0537-6760813	13475377732	0537-6760892

218	法兰闸阀	DN100	3		井下消防材料库	消防材料	张计卫	0537-6760813	0537-6760813	13475377732	0537-6760892
219	丝扣高压截止阀	φ 52mm	5		井下消防材料库	消防材料	张计卫	0537-6760813	0537-6760813	13475377732	0537-6760892
220	无缝钢管	φ 108mm	0		井下消防材料库	消防材料	张计卫	0537-6760813	0537-6760813	13475377732	0537-6760892
221	无缝钢管	φ 52mm	120		井下消防材料库	消防材料	张计卫	0537-6760813	0537-6760813	13475377732	0537-6760892
222	方木		2		井下消防材料库	消防材料	张计卫	0537-6760813	0537-6760813	13475377732	0537-6760892
223	木板	30mm	5		井下消防材料库	消防材料	张计卫	0537-6760813	0537-6760813	13475377732	0537-6760892
224	河沙		2		井下消防材料库	消防材料	张计卫	0537-6760813	0537-6760813	13475377732	0537-6760892
225	红砖		3000		井下消防材料库	消防材料	张计卫	0537-6760813	0537-6760813	13475377732	0537-6760892
226	水泥		2		井下消防材料库	消防材料	张计卫	0537-6760813	0537-6760813	13475377732	0537-6760892

### 附件 10-3

### 红旗煤矿安全生产事故应急救援物资及装备明细

序号	物资设备名称	型号	数量	性能	存放位置	运输及使用条件	管理负责人及联系电话				单位调度值班电话
							负责人	办公电话	值班电话	手机	
1	灾区电话	KTT9	2 套	良好	应急物资库	人工	田广灿	0537-6990301 转 6109	0537-69903 01 转 6109	15963786088	0537-69900 20
2	引路线	TY-KS236	2000 米	良好	应急物资库	人工	田广灿	0537-6990301 转 6109	0537-69903 01 转 6109	15963786088	0537-69900 20
3	对讲机	BF-5118	4 台	良好	应急物资库	人工	田广灿	0537-6990301 转 6109	0537-69903 01 转 6109	15963786088	0537-69900 20
4	正压氧气呼吸器	HYZ4	21 台	良好	应急物资库	人工	田广灿	0537-6990301 转 6109	0537-69903 01 转 6109	15963786088	0537-69900 20
5	正压氧气呼吸器	HYZ2	1 台	良好	应急物资库	人工	田广灿	0537-6990301 转 6109	0537-69903 01 转 6109	15963786088	0537-69900 20

6	压缩氧自救器	ZYX30	40 台	良好	应急物资库	人工	田广灿	0537-6990301 转 6109	0537-69903 01 转 6109	15963786088	0537-69900 20
7	自动苏生器	MZS-30	2 台	良好	应急物资库	人工	田广灿	0537-6990301 转 6109	0537-69903 01 转 6109	15963786088	0537-69900 20
8	干粉灭火器	8Kg	20 具	良好	应急物资库	人工	田广灿	0537-6990301 转 6109	0537-69903 01 转 6109	15963786088	0537-69900 20
9	本安型激光测距仪	YHJ-300J(A)	1 台	良好	应急物资库	人工	田广灿	0537-6990301 转 6109	0537-69903 01 转 6109	15963786088	0537-69900 20
10	呼吸器校验仪	AJ12B	2 台	良好	应急物资库	人工	田广灿	0537-6990301 转 6109	0537-69903 01 转 6109	15963786088	0537-69900 20
11	一氧化碳检定器	CTH1000	2 台	良好	应急物资库	人工	田广灿	0537-6990301 转 6109	0537-69903 01 转 6109	15963786088	0537-69900 20
12	光干涉式瓦斯检定器	10%; 100%	2 台	良好	应急物资库	人工	田广灿	0537-6990301 转 6109	0537-69903 01 转 6109	15963786088	0537-69900 20
13	氧气测定器	CYH25	2 台	良好	应急物资库	人工	田广灿	0537-6990301 转 6109	0537-69903 01 转 6109	15963786088	0537-69900 20
14	温度计	0°C-100°C	20 支	良好	应急物资库	人工	田广灿	0537-6990301 转 6109	0537-69903 01 转 6109	15963786088	0537-69900 20
15	采气样工具	SDHT-141	2 套	良好	应急物资库	人工	田广灿	0537-6990301 转 6109	0537-69903 01 转 6109	15963786088	0537-69900 20
16	氧气瓶	2L	20 个	良好	应急物资库	人工	田广灿	0537-6990301 转 6109	0537-69903 01 转 6109	15963786088	0537-69900 20
17	氧气瓶	1.6L	5 个	良好	应急物资库	人工	田广灿	0537-6990301 转 6109	0537-69903 01 转 6109	15963786088	0537-69900 20
18	矿工斧	SDHT-05	4 把	良好	应急物资库	人工	田广灿	0537-6990301 转 6109	0537-69903 01 转 6109	15963786088	0537-69900 20

19	刀锯	SDHT-36	4 把	良好	应急物资库	人工	田广灿	0537-6990301 转 6109	0537-69903 01 转 6109	15963786088	0537-69900 20
20	铜钉斧	SDHT-25	4 把	良好	应急物资库	人工	田广灿	0537-6990301 转 6109	0537-69903 01 转 6109	15963786088	0537-69900 20
21	风障	4*4m 及 6*6 个 2	4 块	良好	应急物资库	人工	田广灿	0537-6990301 转 6109	0537-69903 01 转 6109	15963786088	0537-69900 20
22	救生索	FZL-S	2 条	良好	应急物资库	人工	田广灿	0537-6990301 转 6109	0537-69903 01 转 6109	15963786088	0537-69900 20
23	绝缘手套	尺寸 410+15mm	1 副	良好	应急物资库	人工	田广灿	0537-6990301 转 6109	0537-69903 01 转 6109	15963786088	0537-69900 20
24	心肺复苏模拟人	BOU/CPR110	1 个	良好	应急物资库	人工	田广灿	0537-6990301 转 6109	0537-69903 01 转 6109	15963786088	0537-69900 20
25	氢氧化钙	1100 克/袋	0.5 吨	良好	应急物资库	人工	田广灿	0537-6990301 转 6109	0537-69903 01 转 6109	15963786088	0537-69900 20
26	联络绳	2m	20 根	良好	应急物资库	人工	田广灿	0537-6990301 转 6109	0537-69903 01 转 6109	15963786088	0537-69900 20
27	铜镐	防爆	1 把	良好	应急物资库	人工	田广灿	0537-6990301 转 6109	0537-69903 01 转 6109	15963786088	0537-69900 20
28	铜锤	防爆	1 把	良好	应急物资库	人工	田广灿	0537-6990301 转 6109	0537-69903 01 转 6109	15963786088	0537-69900 20
29	铜锹	防爆 两用	3 把	良好	应急物资库	人工	田广灿	0537-6990301 转 6109	0537-69903 01 转 6109	15963786088	0537-69900 20
30	防爆起钉器	防爆	2 把	良好	应急物资库	人工	田广灿	0537-6990301 转 6109	0537-69903 01 转 6109	15963786088	0537-69900 20
31	铜钎	防爆	1 把	良好	应急物资库	人工	田广灿	0537-6990301 转 6109	0537-69903 01 转 6109	15963786088	0537-69900 20

32	担架	含一副负压担架	2副	良好	应急物资库	人工	田广灿	0537-6990301 转 6109	0537-69903 01 转 6109	15963786088	0537-69900 20
33	保温毯	BMT	2条	良好	应急物资库	人工	田广灿	0537-6990301 转 6109	0537-69903 01 转 6109	15963786088	0537-69900 20
34	电工工具	SATA	1套	良好	应急物资库	人工	田广灿	0537-6990301 转 6109	0537-69903 01 转 6109	15963786088	0537-69900 20
35	多种气体鉴定器	配 CO、O <sub>2</sub> 、H <sub>2</sub> S、 H <sub>2</sub> 检定管各 30支	2台	良好	应急物资库	人工	田广灿	0537-6990301 转 6109	0537-69903 01 转 6109	15963786088	0537-69900 20
36	背夹板		4副	良好	应急物资库	人工	田广灿	0537-6990301 转 6109	0537-69903 01 转 6109	15963786088	0537-69900 20
37	负压夹板		3套	良好	应急物资库	人工	田广灿	0537-6990301 转 6109	0537-69903 01 转 6109	15963786088	0537-69900 20
38	颈托		6副	良好	应急物资库	人工	田广灿	0537-6990301 转 6109	0537-69903 01 转 6109	15963786088	0537-69900 20
39	聚酯夹板		10副	良好	应急物资库	人工	田广灿	0537-6990301 转 6109	0537-69903 01 转 6109	15963786088	0537-69900 20
40	止血带		20个	良好	应急物资库	人工	田广灿	0537-6990301 转 6109	0537-69903 01 转 6109	15963786088	0537-69900 20
41	三角巾		20块	良好	应急物资库	人工	田广灿	0537-6990301 转 6109	0537-69903 01 转 6109	15963786088	0537-69900 20
42	绷带		50m	良好	应急物资库	人工	田广灿	0537-6990301 转 6109	0537-69903 01 转 6109	15963786088	0537-69900 20
43	剪子		5个	良好	应急物资库	人工	田广灿	0537-6990301 转 6109	0537-69903 01 转 6109	15963786088	0537-69900 20
44	镊子		10个	良好	应急物资库	人工	田广灿	0537-6990301	0537-69903	15963786088	0537-69900

								转 6109	01 转 6109		20
45	口式呼吸面罩		5 个	良好	应急物资库	人工	田广灿	0537-6990301 转 6109	0537-69903 01 转 6109	15963786088	0537-69900 20
46	医用手套		20 副	良好	应急物资库	人工	田广灿	0537-6990301 转 6109	0537-69903 01 转 6109	15963786088	0537-69900 20
47	开口器		6 个	良好	应急物资库	人工	田广灿	0537-6990301 转 6109	0537-69903 01 转 6109	15963786088	0537-69900 20
48	夹舌器		6 个	良好	应急物资库	人工	田广灿	0537-6990301 转 6109	0537-69903 01 转 6109	15963786088	0537-69900 20
49	伤病卡		100 张	良好	应急物资库	人工	田广灿	0537-6990301 转 6109	0537-69903 01 转 6109	15963786088	0537-69900 20
50	相关药剂		若干	良好	应急物资库	人工	田广灿	0537-6990301 转 6109	0537-69903 01 转 6109	15963786088	0537-69900 20
51	急救箱		1 个	良好	应急物资库	人工	田广灿	0537-6990301 转 6109	0537-69903 01 转 6109	15963786088	0537-69900 20
52	防护眼镜		3 副	良好	应急物资库	人工	田广灿	0537-6990301 转 6109	0537-69903 01 转 6109	15963786088	0537-69900 20
53	医用消毒大单		2 条	良好	应急物资库	人工	田广灿	0537-6990301 转 6109	0537-69903 01 转 6109	15963786088	0537-69900 20
54	铁锹	尖锹 平锹	300 把	良好	应急物资库	人工	徐凯	0537-6990046	0537-69900 95	15854777325	0537-69900 20
55	镐	长 390mm 两头 扁	60 把	良好	应急物资库	人工	徐凯	0537-6990046	0537-69900 95	15854777325	0537-69900 20
56	铁丝	11#镀锌铁丝	120 公斤	良好	应急物资库	人工	徐凯	0537-6990046	0537-69900 95	15854777325	0537-69900 20
57	抬筐	φ 50cm	100 件	良好	应急物资库	人工	徐凯	0537-6990046	0537-69900	15854777325	0537-69900

									95		20
58	编织袋	55×95cm	10000 条	良好	应急物资库	人工	徐凯	0537-6990046	0537-69900 95	15854777325	0537-69900 20
59	扁担	实木 1.7m	200 条	良好	应急物资库	人工	徐凯	0537-6990046	0537-69900 95	15854777325	0537-69900 20
60	防雨布	4*50m	200 平方 米	良好	应急物资库	人工	徐凯	0537-6990046	0537-69900 95	15854777325	0537-69900 20
61	雨衣	175#20 件 180#2 件	40 套	良好	应急物资库	人工	徐凯	0537-6990046	0537-69900 95	15854777325	0537-69900 20
62	潜水泵	BQS20-40-5.5 5.5KW 660V	6 台	良好	应急物资库	轨道	徐凯	0537-6990046	0537-69900 95	15854777325	0537-69900 20
63	潜水泵	WQ43-13-3 380V	1 台	良好	应急物资库	轨道	徐凯	0537-6990046	0537-69900 95	15854777325	0537-69900 20
64	潜水泵	BQS100-450/5 -280/N 660V	2 台	良好	应急物资库	轨道	徐凯	0537-6990046	0537-69900 95	15854777325	0537-69900 20
65	潜水泵	BQS20-40-5.5 /N 1140V	1 台	良好	应急物资库	轨道	徐凯	0537-6990046	0537-69900 95	15854777325	0537-69900 20
66	潜水泵	BQS20-40-5.5 /N 380V	4 台	良好	应急物资库	轨道	徐凯	0537-6990046	0537-69900 95	15854777325	0537-69900 20
67	潜水泵	WQ40-15-4 380V	2 台	良好	应急物资库	轨道	徐凯	0537-6990046	0537-69900 95	15854777325	0537-69900 20
68	潜水泵	WQ65-18-5.5 380V	1 台	良好	应急物资库	轨道	徐凯	0537-6990046	0537-69900 95	15854777325	0537-69900 20
69	开关	QJZ-60N	4 台	良好	应急物资库	轨道	徐凯	0537-6990046	0537-69900 95	15854777325	0537-69900 20
70	开关	QJZ-60	6 台	良好	应急物资库	轨道	徐凯	0537-6990046	0537-69900	15854777325	0537-69900

									95		20
71	开关	QJZ-30	7 台	良好	应急物资库	轨道	徐凯	0537-6990046	0537-69900 95	15854777325	0537-69900 20
72	动力电缆	3×10+1×10	500 米	良好	应急物资库	轨道	徐凯	0537-6990046	0537-69900 95	15854777325	0537-69900 20
73	照明电缆	MYQ 4×2.5	1000 米	良好	应急物资库	轨道	徐凯	0537-6990046	0537-69900 95	15854777325	0537-69900 20
74	照明灯	手持式	15 个	良好	应急物资库	轨道	徐凯	0537-6990046	0537-69900 95	15854777325	0537-69900 20
75	动力电缆	3×16+1×10	100 米	良好	应急物资库	轨道	徐凯	0537-6990046	0537-69900 95	15854777325	0537-69900 20
76	排水管	φ 50mm	500 米	良好	应急物资库	轨道	徐凯	0537-6990046	0537-69900 95	15854777325	0537-69900 20
77	安全帽	红色 5 顶 黑色 15 顶	20 顶	良好	应急物资库	人工	徐凯	0537-6990046	0537-69900 95	15854777325	0537-69900 20
78	高筒胶靴	护趾型	20 双	良好	应急物资库	人工	徐凯	0537-6990046	0537-69900 95	15854777325	0537-69900 20
79	木材	圆木 方木	20 立方	良好	应急物资库	轨道	徐凯	0537-6990046	0537-69900 95	15854777325	0537-69900 20
80	水泥	P042.5	20 吨	良好	仓储料棚	轨道	徐凯	0537-6990046	0537-69900 95	15854777325	0537-69900 20
81	沙子	中粗	60 吨	良好	仓储料棚	轨道	徐凯	0537-6990046	0537-69900 95	15854777325	0537-69900 20
82	干粉灭火器	8kg	12 个	良好	井上消防材 料库	人工	黄贺鹏	0537-6990032	0537-69903 03 转 6165	15106746077	0537-69900 20
83	水基灭火器	9L	20 个	良好	井上消防材	人工	黄贺鹏	0537-6990032	0537-69903	15106746077	0537-69900



					料库				03 转 6165		20
84	普通消火水枪	Φ 50mm*2 支、 Φ 65*6 支	8 支	良好	井上消防材料库	人工	黄贺鹏	0537-6990032	0537-69903 03 转 6165	15106746077	0537-69900 20
85	多用消火水枪	Φ 50mm	2 支	良好	井上消防材料库	人工	黄贺鹏	0537-6990032	0537-69903 03 转 6165	15106746077	0537-69900 20
86	消火水龙带	Φ 80mm	200 米	良好	井上消防材料库	人工	黄贺鹏	0537-6990032	0537-69903 03 转 6165	15106746077	0537-69900 20
87	消火水龙带	Φ 65mm	200 米	良好	井上消防材料库	人工	黄贺鹏	0537-6990032	0537-69903 03 转 6165	15106746077	0537-69900 20
88	消火水龙带	Φ 50mm	200 米	良好	井上消防材料库	人工	黄贺鹏	0537-6990032	0537-69903 03 转 6165	15106746077	0537-69900 20
89	灭火岩粉	325 目石灰石岩粉	500 千克	良好	井上消防材料库	人工	黄贺鹏	0537-6990032	0537-69903 03 转 6165	15106746077	0537-69900 20
90	石棉毯	陶瓷纤维灭火 石棉毯 1500× 1500mm	3 块	良好	井上消防材料库	人工	黄贺鹏	0537-6990032	0537-69903 03 转 6165	15106746077	0537-69900 20
91	担架	铝合金折叠式担架	2 副	良好	井上消防材料库	人工	黄贺鹏	0537-6990032	0537-69903 03 转 6165	15106746077	0537-69900 20
92	安全带	5 点式安全吊带	5 条	良好	井上消防材料库	人工	黄贺鹏	0537-6990032	0537-69903 03 转 6165	15106746077	0537-69900 20
93	救生绳	8mm 尼龙安全救生绳	4 根	良好	井上消防材料库	人工	黄贺鹏	0537-6990032	0537-69903 03 转 6165	15106746077	0537-69900 20
94	钢绳梯	铝合金救援钢绳梯	100 米	良好	井上消防材料库	人工	黄贺鹏	0537-6990032	0537-69903 03 转 6165	15106746077	0537-69900 20
95	伸缩梯	铝合金拉伸式救援梯 TSL15m	1 副	良好	井上消防材料库	人工	黄贺鹏	0537-6990032	0537-69903 03 转 6165	15106746077	0537-69900 20

96	捕鱼裤	特厚款橡胶涉水裤	2套	良好	井上消防材料库	人工	黄贺鹏	0537-6990032	0537-6990303转6165	15106746077	0537-6990020
97	风筒布	塑料涂覆布负压风筒Φ500*10m/节	200米	良好	井上消防材料库	人工	黄贺鹏	0537-6990032	0537-6990303转6165	15106746077	0537-6990020
98	伸缩风筒	骨架式塑料涂覆布Φ500*10m/节	10节	良好	井上消防材料库	人工	黄贺鹏	0537-6990032	0537-6990303转6165	15106746077	0537-6990020
99	胶管	Φ16mm*10米/根	200米	良好	井上消防材料库	人工	黄贺鹏	0537-6990032	0537-6990303转6165	15106746077	0537-6990020
100	高压闸阀	DN125	1个	良好	井上消防材料库	人工	黄贺鹏	0537-6990032	0537-6990303转6165	15106746077	0537-6990020
101	探照灯	LED 应急探照灯	1盏	良好	井上消防材料库	人工	黄贺鹏	0537-6990032	0537-6990303转6165	15106746077	0537-6990020
102	管钳	加重型管钳DE-ZB2524A	1把	良好	井上消防材料库	人工	黄贺鹏	0537-6990032	0537-6990303转6165	15106746077	0537-6990020
103	撬棍	Φ16mm×110mm	2根	良好	井上消防材料库	人工	黄贺鹏	0537-6990032	0537-6990303转6165	15106746077	0537-6990020
104	铁钉	2”、3”、4”	60千克	良好	井上消防材料库	人工	黄贺鹏	0537-6990032	0537-6990303转6165	15106746077	0537-6990020
105	防火板	2400*220*30mm	130块	良好	井上消防材料库	人工	黄贺鹏	0537-6990032	0537-6990303转6165	15106746077	0537-6990020
106	方木	4000*150*100mm	50根	良好	井上消防材料库	轨道	黄贺鹏	0537-6990032	0537-6990303转6165	15106746077	0537-6990020
107	木板	4000*200*20mm	1立方米	良好	井上消防材料库	轨道	黄贺鹏	0537-6990032	0537-6990303转6165	15106746077	0537-6990020

108	风机	矿用局部通风机 FBD5.6	2 部	良好	井上消防材料库	轨道	黄贺鹏	0537-6990032	0537-69903 03 转 6165	15106746077	0537-69900 20
109	红砖	240×115×53mm 存放在砂石料场	5000 块	良好	井上砂石料场	轨道	黄贺鹏	0537-6990032	0537-69903 03 转 6165	15106746077	0537-69900 20
110	水泥	P042.5 硅酸盐水泥 50kg/袋	5 吨	良好	井上砂石料场	轨道	黄贺鹏	0537-6990032	0537-69903 03 转 6165	15106746077	0537-69900 20
111	沙子	中粗 存放在砂石料场	5 立方米	良好	井上砂石料场	轨道	黄贺鹏	0537-6990032	0537-69903 03 转 6165	15106746077	0537-69900 20
112	全液压钻机	ZLJ2300 探放水钻机 存放在机厂	1 台	良好	井上设备棚	轨道	黄贺鹏	0537-6990032	0537-69903 03 转 6165	15106746077	0537-69900 20
113	砖	240×115×53mm	3000 块	良好	井下消防材料库	轨道	黄贺鹏	0537-6990032	0537-69903 03 转 6058	15106746077	0537-69900 20
114	砂子	中粗	2 立方米	良好	井下消防材料库	轨道	黄贺鹏	0537-6990032	0537-69903 03 转 6058	15106746077	0537-69900 20
115	水泥	P042.5 硅酸盐水泥 50kg/袋	1.5 吨	良好	井下消防材料库	轨道	黄贺鹏	0537-6990032	0537-69903 03 转 6058	15106746077	0537-69900 20
116	风筒	Φ500mm×10m	20 节	良好	井下消防材料库	轨道	黄贺鹏	0537-6990032	0537-69903 03 转 6058	15106746077	0537-69900 20
117	风筒布	塑料涂覆布负压风筒 Φ500*10m/节	50 米	良好	井下消防材料库	轨道	黄贺鹏	0537-6990032	0537-69903 03 转 6058	15106746077	0537-69900 20
118	干粉灭火器	8kg	8 个	良好	井下消防材料库	人工	黄贺鹏	0537-6990032	0537-69903 03 转 6058	15106746077	0537-69900 20
119	水基灭火器	9L	20 个	良好	井下消防材	人工	黄贺鹏	0537-6990032	0537-69903	15106746077	0537-69900

					料库				03 转 6058		20
120	水桶	15L	2 个	良好	井下消防材料库	人工	黄贺鹏	0537-6990032	0537-69903 03 转 6058	15106746077	0537-69900 20
121	小型水泵	BQW20-40-5.5	2 台	良好	井下消防材料库	人工	黄贺鹏	0537-6990032	0537-69903 03 转 6058	15106746077	0537-69900 20
122	铁管	Φ50mm×6m	10 根	良好	井下消防材料库	人工	黄贺鹏	0537-6990032	0537-69903 03 转 6058	15106746077	0537-69900 20
123	卡兰	DN50 Φ57 无缝管用	20 套	良好	井下消防材料库	人工	黄贺鹏	0537-6990032	0537-69903 03 转 6058	15106746077	0537-69900 20
124	高压胶管	Φ16mm×10m	60 米	良好	井下消防材料库	人工	黄贺鹏	0537-6990032	0537-69903 03 转 6058	15106746077	0537-69900 20
125	铁锹	平头铁锹 1.3m	5 把	良好	井下消防材料库	人工	黄贺鹏	0537-6990032	0537-69903 03 转 6058	15106746077	0537-69900 20
126	撬杠	Φ16mm×110mm	2 根	良好	井下消防材料库	人工	黄贺鹏	0537-6990032	0537-69903 03 转 6058	15106746077	0537-69900 20
127	大锤	8 磅八角锤	2 把	良好	井下消防材料库	人工	黄贺鹏	0537-6990032	0537-69903 03 转 6058	15106746077	0537-69900 20
128	瓦工工具	抹泥板、砌砖刀、托灰板	2 套	良好	井下消防材料库	人工	黄贺鹏	0537-6990032	0537-69903 03 转 6058	15106746077	0537-69900 20
129	铁镐	G101 双头十字镐	2 把	良好	井下消防材料库	人工	黄贺鹏	0537-6990032	0537-69903 03 转 6058	15106746077	0537-69900 20
130	铁钉	100mm、40mm	10 千克	良好	井下消防材料库	人工	黄贺鹏	0537-6990032	0537-69903 03 转 6058	15106746077	0537-69900 20
131	编织袋	聚丙烯 (PP) 塑料编织袋 110cm×65cm	100 条	良好	井下消防材料库	人工	黄贺鹏	0537-6990032	0537-69903 03 转 6058	15106746077	0537-69900 20

132	石棉毯	陶瓷纤维灭火 石棉毯 1500× 1500mm	2 块	良好	井下消防材 料库	人工	黄贺鹏	0537-6990032	0537-69903 03 转 6058	15106746077	0537-69900 20
133	风动潜水泵	FQW25-50/W	1 台	良好	井下消防材 料库	轨道	黄贺鹏	0537-6990032	0537-69903 03 转 6058	15106746077	0537-69900 20
134	木板	4000×250× 20mm	80 块	良好	井下消防材 料库	轨道	黄贺鹏	0537-6990032	0537-69903 03 转 6058	15106746077	0537-69900 20
135	方木	4000×60× 60mm	100 块	良好	井下消防材 料库	轨道	黄贺鹏	0537-6990032	0537-69903 03 转 6058	15106746077	0537-69900 20

## 附件 11 兖矿能源矿山救护大队主要救护装备

序号	装备名称	规格型号	单位	数量
1	多功能集成式救援装备保障车	SJH5180XWB	辆	1
2	多功能集成式充气发电照明车	HDX5160XZM	辆	1
3	野外生活保障车	DMT5162XCC	辆	1
4	卫星通信指挥车		辆	1
5	移动气体分析工作站(房车)	A5080	套	1
6	平板车	MPC10-9	个	8
7	平板车	MPC15-9	个	1
8	叉车	I-SF35/35T	辆	1
9	应急救援指挥车		辆	2
10	应急救援宿营车		辆	1
11	应急救援电源车	1000KW	辆	1
12	大流量排水抢险车	4000m <sup>3</sup> /h	辆	1
13	子母式排水抢险车	龙吸水 2000m <sup>3</sup> /h	辆	1
14	小履带自吸式全地形远程控制移动泵站	QLXY-500-15	台	1
15	小履带自吸式全地形远程控制移动泵	200m <sup>3</sup> /h	台	2
16	大流量便携式潜水泵	HX-QW500	台	3
17	高压软管		米	1000
18	自动装卸移动照明灯塔	SZSW2970	台	2
19	防爆强光灯	SW2600	套	20
20	便携式气体分析化验设备	GC-4095 (A)	套	2
21	雷达生命探测仪		套	2
22	侦察无人机	RQ-KT-165	套	1
23	生命探测仪	DKL	套	1
24	人体搜寻仪	ST01	套	1

25	蛇眼探测仪	VIS2000Pro	套	2
26	红外热像仪	YRH250	套	1
27	红外热成像仪	YRH200	台	1
28	矿用本安型红外热成像仪	YHR400	台	2
29	远距离灾区环境侦测系统		套	1
30	炸药探测仪	SIM-MAX E2008	台	1
31	非接触式红外测温仪	AR842A	台	2
32	BG4 氧气呼吸器校验仪	RZ7000	套	2
33	测距仪	DISTO	台	4
34	煤矿气体可爆性测定仪测定仪	BMK-II	台	2
35	硫化氢测定器	CLH100	台	4
36	二氧化硫测定器	CELH100	台	4
37	二氧化氮测定器	CEDH20	台	4
38	氨气测定器	CAH200	台	4
39	氢气测定器	CQH1000	台	4
40	便携式气相色谱仪	GC490	台	1
41	温度计		支	60
42	矿用潜水呼吸器	HK1.5Q	台	6
43	正压氧气呼吸器	PSS BG4	台	40
44	正压氧气呼吸器(两小时舱式)	HYZ2	台	12
45	苏生器	MSZ-30	台	3
46	防火防化服	F500	套	12
47	智能型自动苏生器	ZS45	套	1
48	矿山救援无线通信装置	KT113	套	1
49	井下无线宽带救灾通信系统	KJ30	套	2
50	对讲机	GP328	台	20
51	救援钻孔多元信息侦测装置	ZKJ500	套	1
52	防爆照相机	ZHS1790	台	1

53	防爆摄像机	SONY-30B	套	1
54	矿用本安型摄录仪	KBA3. 7L(A)	台	7
55	井下轻型救灾钻机	ZDY650	套	2
56	大扭矩履带式全液压钻机	ZYWL-6000	台	1
57	大型(CO <sub>2</sub> )气体灭火装置	CPW-2.0	套	1
58	有毒有害气体智能排放系统	ZZP660	套	2
59	快速密闭		套	5
60	破拆支护成套设备		套	1
61	电动可变性多用途工具	RIT-TOOL E-FORCE2	套	2
62	井下快速成套支护装备	holmtro	套	2
63	KZQ扩张器	KZQ120	台	3
64	JDG 液压救援顶杆	JDG110	台	2
65	SB—A 液压手动泵	SB63/1.5—A	台	2
66	JDG—E 型液压救援顶杆	JDG90/460E	台	1
67	SDB—2/3 型双输出油泵	SDB	台	1
68	SDB 型手动高压油泵	SDB—1/0.7	台	1
69	液压起重器(千斤顶)	RSM-50	套	1
70	救援起重气垫	1-68 吨	套	1
71	救援起重气垫	3-40 吨	套	1
72	救援起重气垫	5-31 吨	套	1
73	DGQ 型液压多功能钳	DGQ15/35—D	台	1
74	KMQ—A 液压开门器	KMQ100/240A. T	台	1
75	手动凿岩机	SCQ-A	台	1
76	QUID 手动凿岩机	SL-700D	台	3
77	DGQ 液压多功能钳	DGQ15	台	1
78	GYJQ20/63B 液压剪	GYJQ20/63B	台	3
79	液压链条切割机	LARZEP19/140	台	1



80	液压链环切断机	LCK34	台	1
81	气动凿岩机	PAKHAMMER 90	台	3
82	JDQ 液压剪断器	JDQ28	台	3
83	便携式液压多功能钳	BGQ	台	1
84	无齿锯	富世华 K760	台	1
85	无齿锯	华威消防 S750	台	1
86	KMQ 型液压开门器	KMQ100/240A	台	1
87	防爆工具	铜镐等	套	2
88	气动矿用链锯	JQL-14 /5700	套	2
89	单兵破拆工具	P-11A	套	1
90	救援三脚架	TrIpoDE0	套	2
91	绳索救援装备	CT-37	套	1
92	氢氧化钙分析设备	JC-I	套	4
93	院前急救套装		套	2
94	多功能灾害仿真模拟演练与评价系统		套	1
95	水域救援套装		套	2
96	氧气充填泵	YQB-30	台	2
97	空气充填泵	MCH36	台	1
98	隔(防)热手套	带反光	副	18
99	发光救生索	30m	根	2
100	防爆强光灯		个	10
101	模拟人	300s	台	7

## 附件 12

## 格式化文本

## 附件 12-1

## 山东宏河控股集团有限公司生产安全事故调度接报记录表

序号	汇报时间	汇报单位	汇报人	汇报内容		备注
				事故基本情况	事故处置情况	
1						
2						
3						
4						
5						
6						
7						
8						
9						

## 附件 12-2

## 山东宏河控股集团有限公司生产安全事故应急响应及处理记录表

序号	指令人	指令职务	指令时间	指令内容	指令落实情况	备注
1						
2						
3						
4						
5						
6						
7						
8						
9						
10						

## 附件 12-3 山东宏河控股集团有限公司事故快报单

报告单位名称				
事故发生日期时间				
所属行业				
核定产能				
事故地点				
事故类型				
经济损失初步测算（万元）				
事故伤亡人数				
死亡__人	重伤__人	轻伤__人	被困（涉险）__人	共计__人
事故简单经过				
抢险救灾进展情况及采取的措施				
发生事故的现场示意图（可附页）				
报告地方政府情况				

## 附件 12-4 山东宏河控股集团有限公司事故续报单

填报时间								
填报单位								
事故发生地点								
现场基本情况								
被困人员基本情况								
序号	姓名	性别	出生年月	年龄	工种	参加工作年月	户籍所在地	家庭住址
事故救援进展情况								
事故救援方案								
救援结束后采取措施								

填表说明：1、该表格应在事故发生后，每班进行汇报；  
 2、事故现场发生重大变化，或事故救援方案发生重大变更，或应急救援发生重大变化时，随时汇报

## 附件 13 山东宏河控股集团有限公司概况

山东宏河控股集团有限公司是一家以煤炭为主业的国有企业，经营范围涉及国有资产经营、管理及投资，煤炭开采及贸易、非煤矿山开采、电子商务、热力发电、房地产开发、建筑装饰、物业管理及家政服务、物流贸易等。集团山东省内现有两对煤矿，分别为邹城市横河煤矿、嘉祥县红旗煤矿，煤炭生产核定生产能力共计 123 万吨，在岗职工 2000 余名。

横河煤矿位于邹城市太平镇，周边分别与鲍店煤矿、太平煤矿、田庄煤矿杨村煤矿相邻。1986 年 11 月矿井开工建设，1992 年 12 月试生产，1993 年 12 月正式投产。井田面积 10.2117km<sup>2</sup>，开采深度-160~-445m，为低瓦斯矿井、非冲击地压和煤与瓦斯突出矿井，煤尘具有爆炸性，自燃倾向性均为 II 类，属自燃煤层；地质类型中等、水文地质类型中等，工程地质条件复杂程度中等。矿井采用立井开拓，中央并列式通风，设计一个生产水平（-258m），三个采区，开采 2、3、16 上、17 煤层，设计生产能力为 45 万吨/年。2006 年，核定生产能力 78 万吨/年（山东省煤炭工业局、山东省煤矿安全监察局发改运行〔2007〕369 号）。

红旗煤矿位于嘉祥县梁宝寺镇，周边与梁宝寺煤矿相邻。于 2011 年 3 月 1 日矿井开工建设，2015 年 8 月试生产，2016 年 8 月正式投产。井田面积 14.5346km<sup>2</sup>，开采深度为-240m~

-700m，为低瓦斯矿井、非冲击地压和煤与瓦斯突出矿井，煤尘具有爆炸性，自燃倾向性均为II类，属自燃煤层；地质类型中等、水文地质类型中等，工程地质条件复杂程度中等。矿井采用立井开拓，中央并列式通风，设计一个生产水平（-380m），三个采区，开采3煤层，核定生产能力为45万吨/年。

山东宏河控股集团公司针对顶板、水害、火灾、瓦斯、煤尘爆炸、提升运输、供电、民爆物品、灾害性天气、矿井主通风机 10 项危险有害因素进行了辨识、分析、评价。

评价认为：风险类别划分较全面，等级划分附合实际。对评估出的 10 项危险有害因素，实施了有效管控，认真落实了有关法律法规、标准，建立有有专门的管理机构，配足相关专业人员、设备设施。在安全生产技术管理方面采取了相应的防范措施。

事故风险分析：

1、3 煤采煤工作面采用综放工艺，16<sub>上</sub>煤采用综采，工作面回采期间，断层带及其附近、回风隅角、采空区、巷道高位区等地点可能出现瓦斯积聚、超限。

2、煤巷掘进工作面掘进期间，迎头可能因停风或风筒断开，造成作业地点微风、无风现象，可能导致瓦斯超限。

3、各煤层煤尘爆炸指数较高，均有煤尘爆炸性。综（放）采工作面采用走向长壁后退式采煤法，生产时，综合防尘措施不到位，产尘量大，如遇除尘装置工作不正常、未定期清理会造成积尘等，可能导致煤尘爆炸。

4、各煤层煤尘爆炸指数较高，均有煤尘爆炸性。煤巷掘进工作面采用局部通风，综合防尘措施不到位时，产尘量大，如除尘装置工作不正常、未定期清理会积尘等，可能导



致煤尘爆炸。

5、煤层自燃倾向性等级为Ⅱ类，属自燃煤层，采空区遗留有浮煤，采后封闭不严等，综合防灭火措施不到位，在适宜的环境下，有自然发火风险。

6、井下烧焊作业时消防设施不齐全，未按操作规程作业等存在发生火灾风险；皮带运行期间皮带保护不起作用，非正常摩擦产生高温火源；掘进巷道出现高冒点、煤柱压酥等内因因素，存有引发火灾风险。

7、井下电气设备在使用过程中，因漏电、短路、过负荷、接线盒失爆、接触电阻过大等，存在引发火灾风险。

8、矿井生产期间受顶板砂岩水和老空水影响，探放水不及时或排水系统不完善，存在突水风险。

9、提高开采上限工作面，在回采过程中未严格按照批复控制采高，可能发生突水溃沙。

10、巷道掘进过程中地质条件不明，遇断层等构造带，可能导通水系造成水灾的风险。

11、井下各地点因巡查维护不及时，支护失效存在发生冒顶、片帮风险。

12、采掘工作面过断层、顶板破碎带、沿空掘巷、压力区等，支护不合理，存在发生冒顶、片帮风险。

13、掘进工作面开门、调向施工形成大跨度三岔门、四岔门，支护不及时，支护强度不足，存在发生冒顶、片帮风

险。

14、主副井罐笼因断绳、滑绳、断轴、安全保护失灵、盘型闸制动力降低等造成坠罐风险。

15、主运强力皮带运行过程中巡查维护不及时，人员操作不规范，存有断带风险。

16、电机车使用过程中不规范操作，人员站位不合理，存在发生运输事故风险。

17、绞车运输过程中不规范操作，存在断绳跑车、掉道风险。

18、架空乘人装置运行中不规范操作，存有超速飞车、断绳、掉绳、断轴、掉座等风险。

19、助行器使用过程中断绳、把手使用不当存有伤人的风险。

20、井下爆炸物品库不按规程操作，存有爆炸风险。

21、在电气施工及保护试验中存有操作不当而引发机电事故风险。

22、主供电系统存在故障导致矿井停电的风险。

23、主通风机运行电源停电、主通风机故障停机，备用风机 10min 内开不起来，存在全矿井停风风险。

# 山东宏河控股集团有限公司

## 煤矿井下水害事故专项应急预案

### 1 适用范围

本预案适用于所属济宁市内煤矿发生的可能造成或已经造成人员伤亡、被困或涉险的各类井下水害事故的应急救援工作。

### 2 应急组织机构及职责

#### 2.1 应急救援指挥部

设立公司煤矿井下水害应急救援指挥部（以下简称“集团应急救援指挥部”），负责全面领导、指挥协调应急救援工作。总指挥由董事长（或授权人）担任，副总指挥由总经理、分管副总经理、安全总监、总工程师担任，成员由集团领导班子成员、各部室负责人、技术专家组成。

集团应急指挥部下设应急救援指挥部办公室，办公室设在总调度室，总调度室主任任办公室主任，负责救援过程的综合协调工作，根据指挥部命令组织应急会议，协调、督导各专业组救援工作；及时向上级政府部门报告灾害救援进展及有关资料。

#### 2.2 应急救援专业组及职责

集团应急救援指挥部下设抢险救灾组、技术专家组、安

全监督组、医疗救护组、物资供应组、警戒保卫组、后勤保障组、信息发布组、善后处理组 9 个小组。

### 2.2.1 抢险救灾组

组 长：集团分管副总经理

副组长：事故单位主要负责人

成 员：矿业事业部、总调度室有关负责人，矿山救护大队负责人，事故单位有关部门人员。

主要职责：负责实施指挥部制定的应急救援方案和安全技术措施，进行现场侦察探险、搜寻营救遇险人员，组织人员疏散撤离，进行现场控险、排险、紧急修复等处置工作，及时向指挥部汇报灾情及救援情况；组织协调内外部应急救援队伍。

### 2.2.2 技术专家组

组 长：集团总工程师

副组长：集团生产技术部副部长，事故灾害单位总工程师

成 员：集团生产技术部有关人员，矿山救护大队技术负责人，调集的技术专家，事故煤矿有关专业技术人员

主要职责：负责对事故危害程度、范围和发展趋势做出评估、预测，协助指挥部制定应急救援方案和安全技术措施，

解决抢险救灾过程中遇到的技术难题，并根据灾情变化及时调整救援方案；制定恢复生产方案。

### 2.2.3 安全监督组

组 长：集团安全总监

副组长：集团安全环保监察部部长、事故煤矿分管负责人

成 员：集团安全环保监察部有关人员，事故煤矿安监人员

主要职责：负责救援过程中的现场安全监督工作。

### 2.2.4 医疗救护组

组 长：集团工会主席

副组长：集团工会副主席，事故灾害单位分管负责人、医院院长

成 员：集团工会有关人员，医疗专家和事故灾害单位有关部门人员、协议医院负责人及医护人员。

主要职责：负责伤员的医疗救护、转送和现场防疫检测、消杀等；组织调动和协调内外部医疗救护资源和医疗专家。

### 2.2.5 物资供应组

组长：集团运营管理部部长

副组长：集团矿业事业部经营科科长、总调度室主任，事故灾害单位分管负责人

成 员：矿业事业部、运营管理部有关人员，事故灾害单位有关部门负责人。

主要职责：负责抢险救灾装备物资的调集调度、运送、供应；与当地政府相关部门的沟通协调。

#### 2.2.6 警戒保卫组

组 长：集团分管副总经理

副组长：集团物业公司总经理，事故灾害单位分管负责人

成 员：集团物业公司有关人员，事故灾害单位保卫部门负责人及保卫人员。

主要职责：负责灾害现场人员疏散、治安警戒、交通管制和维持秩序等工作；与当地政府公安队伍的沟通协调。

#### 2.2.7 后勤保障组

组 长：集团分管副总经理

副组长：集团综合办公室主任，事故灾害单位分管负责人

成 员：综合办公室、战略投资部、财务管理部有关人员，事故灾害单位有关部门负责人。

主要职责：负责统计参加抢险救灾人员和工伤人员家属人数，做好应急救援过程的食宿、接待、车辆调度，供电保障，应急通讯、信息网络畅通，环境保护，资金及时划拨；

协调地企关系等。

### 2.2.8 信息发布组

组 长：集团分管副总经理

副组长：集团综合办公室主任、事故灾害单位分管负责人

成 员：综合办公室宣传科、董事会委员会办公室、安全环保监察部、总调度室有关人员，事故灾害单位有关部门负责人。

主要职责：负责统一掌握灾情发展态势和处置情况，收集、跟踪舆情信息，与媒体沟通协调和舆情控制；起草新闻信息发布材料经应急救援指挥部批准后，由信息发布组组长或授权人，统一通报事故灾害及救援进展情况等。

### 2.2.9 善后处理组

组 长：集团工会主席

副组长：集团人力资源部部长、工会副主席、事故灾害单位分管负责人

成 员：集团工会、风险管理部、人力资源部、运营管理部、财务管理部有关人员，事故灾害单位有关部门人员。

主要职责：负责工伤人员信息核实，家属安抚和信访稳定、保险理赔、补偿、协议书签订等工作。

## 3 响应启动

### 3.1 响应分级

根据灾害性质、严重程度、影响范围和可控性，由低到高划分为Ⅱ级、Ⅰ级响应两个级别。

#### 3.1.1 Ⅱ级响应

- (1) 可能造成或已经造成 1 人死亡或被困、涉险的；
- (2) 可能造成或已经造成 2 人重伤的；
- (3) 公司认为需要启动Ⅱ级应急响应的事故。

#### 3.1.2 Ⅰ级响应

- (1) 发生可能造成或已经造成 2 人及以上死亡或被困、涉险的；
- (2) 发生可能造成或已经造成 3 人及以上重伤的；
- (3) 事故煤矿没有能力处置、需要公司应急救援的；
- (4) 公司认为需要启动Ⅰ级应急响应的其他事故。

事故救援难度大或应急处置过程中事态无法控制、不能及时控制有扩大趋势，公司不能有效处置等需要扩大响应的，由公司应急救援指挥部报请当地政府进行应急支援。

### 3.2 分级响应原则

#### 3.2.1 Ⅱ级响应

派出由分管煤矿副总经理任组长、安全总监和总工程师



任副组长，总调度室、安全环保监察部、生产技术部及有关业务部门负责人为成员的工作组，到事故灾害单位指导协调应急救援。

### 3.2.2 I级响应

集团应急救援指挥部按照应急预案，由总指挥(或授权人)带领应急救援指挥部副总指挥及应急救援专业组到事故灾害单位指挥协调应急救援工作。

事故救援难度大或应急处置过程中事态无法控制、不能及时控制有扩大趋势，公司不能有效处置的，由公司应急救援指挥部报请当地政府进行应急支援。政府应急救援指挥部成立到位后，集团应急救援指挥部指挥权移交给上级应急救援指挥部，本预案涉及的有关人员随时接受上级应急救援指挥部的指令，落实救援任务，做好应急处置工作。

本预案应急响应的“应急会议召开、信息上报、资源协调、信息公开、后勤及财力保障”等工作，执行综合预案“3.3.1-3.3.6”有关要求。

## 4 处置措施

(1) 发生水害事故后，现场人员立即启动现场处置方案停止作业、发出警报，并按照避灾路线撤离，组织有序开展自救和互救，并立即向矿调度室和本区队值班室汇报。

(2) 矿调度信息中心接到井下水害事故汇报后，调度

员立即通过井下语音广播系统、无线通讯系统、调度通讯系统等，按要求通知到井下所有可能受事故威胁区域人员撤离。集团总调度室利用井下人员定位系统对井下人员撤离情况进行监测，准确掌握井下人员撤离进度和未撤出人员的情况。

(3) 有防水闸门的区域内突水时，应立即做好防水闸门关闭的准备工作，在确认撤出全部人员后方可关闭防水闸门。

(4) 地测部门对水位、水压、水量、水温、水质进行观测组织专家迅速判定水害性质、突水来源和水害点、估计突出水量、影响范围，为治理突水提供依据；结合现场条件制定排、堵、截水、打钻注浆封堵突水通道等救援方案和安全技术措施。

(5) 中央泵房人员在接到水害事故报警后，要立即启动所有水泵，把水仓水位降至最低。如果涌水威胁到变电所、中央泵房时，根据具体情况及时关闭防水密闭门。

(6) 当井下某区域被淹后，根据被水淹没或堵住巷道状况遇险人员工作地点，分析透水后可能逃生方向，判断遇险人员位置及是否有生存条件，利用压风管、水管或打钻向被困人员输送空气、食物和水。

(7) 机电部门要采取措施保证主要通风机、副井提升及压风机、排水设备等正常运转。尽可能增加排水设备和管路，加大排水能力，缩短强排时间，为抢救遇险人员创造有

利条件。

(8) 通防部门应当根据水害影响程度，及时调节矿井通风系统，避免风流系统紊乱，有害有毒气体超限。同时，加强突水后空气中有毒有害气体检测，防止抢险和避险人员发生窒息、中毒事故。加强淤积物清理和安全监护，防止二次透水等衍生灾害事故。

## 5 应急保障

本预案所涉及的通信与信息保障、应急队伍保障、应急物资装备保障、经费保障、交通运输保障、治安保障、技术保障、医疗保障、后勤保障等执行《综合预案》“5.1~5.4”有关要求。